

ASRIN FELAKETİNDE ASRIN DAYANIŞMASI

Türkiye, 6 Şubat'ta insanlık tarihinin en büyük felaketlerinden biriyle sarsıldı. Merkez üssü Kahramanmaraş olan ve 11 ili etkileyen depremlerin neden olduğu büyük yıkımda acıları hafifletmek, yaraları sarmak için devlet ve millet afet bölgesine yardıma koştu. İhracat ailesi de depremzede vatandaşların su, gıda, giyim, barınma, ısınma ve temizlik ihtiyaçlarının karşılanması için seferber oldu.



İHRACATÇILARDAN 4 İLDE BARINMA PROJESİ

TİM, 1.000 adet konteyner ve prefabrik konut yaparak 5 bin depremzedenin barınmasını sağlayacak.

DEPREM BÖLGESİ İÇİN 5 PROJE

TOBB, büyük ölçekli şirketleri, ham madde ve yarı mamul tedariklerini afet bölgesinde üretim yapan firmalardan karşılamaya davet etti.

BAE İLE TİCARET HEDEFİ 25 MİLYAR DOLAR

Türkiye, geçen yıl 3 milyar 650 milyon dolarlık ihracat hacmine ulaştığı BAE ile Kapsamlı Ekonomik Ortaklık Anlaşması imzaladı.

Kahramanmaraş merkezli
meydana gelen, Mersin ve çevre illerde de
hissedilen depremde vefat eden
vatandaşlarımıza Allah'tan rahmet,
yaralılarına acil şifalar diliyoruz.

**GEÇMİŞ OLSUN
TÜRKİYE!**

AKİB

Akdeniz İhracatçı Birlikleri



Zor günleri el birliği ile aşacağız



ALİ CAN YAMANYILMAZ

Akdeniz Su Ürünleri ve Hayvansal Mamuller İhracatçıları Birliği Yönetim Kurulu Başkan Yardımcısı

Ülke olarak olağanüstü bir dönemden geçiyor, tarifi imkânsız acılar yaşıyoruz. Kahramanmaraş merkezli depremlerde kentlerimiz yıkıldı, binlerce canımızı kaybettik. Ulusumuzu yasa boğan bu büyük felakette hayatını kaybeden vatandaşlarımıza Allah'tan rahmet, yaralılarımıza acil şifalar diliyoruz. En büyük çabamız, afet bölgesindeki kardeşlerimizin acılarını hafifletmek, yaralarını sarmak ve hayata tutunmalarını sağlamaktır.

Yaşadığımız depremler bizlere bir kez daha gösterdi ki insanlarımızı depreme dayanıklı yapılar öldürüyor. Şimdi bir yandan yaralarımızı sararken diğer yandan bilimin ışığında depreme dayanıklı yapılar inşa ederek insanımızın can ve mal güvenliğini sağlayacak tedbirleri almamız, üretim tesislerimizi tekrar ayağa kaldırarak insanımıza her anlamda güvenli bir gelecek inşa etmemiz gerekiyor.

DEPREMİN YARALARINI SARMAK İÇİN SEFERBER OLDUK. KENTLERİMİZİ AYAĞA KALDIRMAK İÇİN VAR GÜCÜMÜZLE ÇALIŞIYORUZ.

Depremi ilk anından itibaren ihracat ailesi olarak seferber olduk. Enkaz altında kalan vatandaşlarımızın kurtarılabilmesi için üyelerimiz AFAD ve valiliklerimizin koordinasyonunda insan kaynağından ellerindeki makine ve ekipmanlara varıncaya kadar tüm imkânlarını bölgeye yönlendirdi. Deprem bölgesindeki insanlarımızın giyimden gıda ihtiyaçlarının karşılanmasına varıncaya kadar yüreğimizi ortaya koyduk. Kurduğumuz mutfaklarla insanlarımızı sıcak yemek servisi ettik. Türkiye İhracatçıları Meclisimizin önderliğinde çadır ve konteynerlerle insanlarımızı barındırma sorunlarının çözümü için

destek olmaya gayret ettik. Bu süreçte depremde vatandaşlarımızın gıda ihtiyaçlarından giyim ve barınmalarına kadar tüm ihtiyaçlarının karşılanabilmesi amacıyla çalışmaya devam edeceğiz. Yeni konteyner kentler oluşturarak insanımızın geçici yaşam alanlarına kavuşabilmelerine destek olacağız.

Şimdi yaralarımızı sararak ayağa kalkma zamanı. İhracat ailesi olarak üretim çarklarının tekrar dönmesi, deprem bölgesindeki firmalarımıza nasıl daha fazla destek olabileceğimiz konusunda çalışmalar yürütüyoruz. Devlet ve millet olarak el ele verdiğimizde; üstesinden gelebileceğimiz hiçbir sorun olamaz. İhracat ailesi olarak bu konudaki görüş ve önerilerimizi hükümetimizle de paylaştık. Birtakım yardım ve destekler hızla devreye alındı ama daha fazlasına ihtiyaç var. Hükümetimizden, bölgeden göçün önlenmesi, bölgenin demografik yapısının korunması için ilave destekler bekliyoruz. Firmalarımız için SGK ve vergi ödemelerinin üstlenilmesinden, bu firmalarımızın ticari kredilerinin en az bir yıl ertelenmesine ve bu firmalarımıza bir yıl geri ödemesiz uzun vadeli yeni krediler verilmesine kadar devletin tüm imkânlarını daha fazla seferber etmesini bekliyoruz. Çalışma arkadaşlarımız için de ilave desteklerin devreye alınmasını istiyoruz.

Bu vesile ile bölge insanımızın yaralarını sarabilmek için buradan çağrıda bulunmak isterim. O da; iş dünyasının Ramazan-ı Şerif nedeniyle yardım paketlerini deprem bölgesine yönlendirmeleridir. Bunun yaraların bir nebze de olsa sarılmasına katkıda bulunacağına inanıyor, bu konuda herkesi sorumluluk almaya davet ediyoruz.

Türkiye, büyük ve güçlü bir ülkedir. Bu zor günleri de el birliği ile aşacağız. İhracat ailesi olarak dünya pazarlarında insanımızın alın ve akıl terini en iyi şekilde değerlendirecek, ülkemiz için iş ve aş üreterek "Güçlü Türkiye" hedefi doğrultusunda var gücümüzle çalışmaya devam edeceğiz.

AKİBaktüel

SAHİBİ

Akdeniz İhracatçı Birlikleri adına
Fuat Tosyalı

YAYIN KURULU

R. Onur Kılıçer, Fatih Doğan,
Veysel Memiş, Saadetin Çağan,
Gürkan Tekin, Yüksel Akgöl,
Ferhat Gürüz

SORUMLU

YAZI İŞLERİ MÜDÜRÜ
Mehmet Ali Erkan

YÖNETİM YERİ

AKİB Limonluk Mah. Vali Hüseyin
Aksoy Cad. No: 4 33120
Yenişehir / MERSİN
Tel: (0324) 325 37 37
Faks: (0324) 325 41 42
Web: www.akib.org.tr
e-posta: info@akib.org.tr

YAPIM

NAR PR

Medya İletişim Danışmanlık

Nar PR Medya İletişim
Danışmanlık Ltd. Şti.

YAYIN DİREKTÖRÜ

Recep Şenyurt
senyurt@narprmedya.com

EDİTÖR

Nadide Akın
Büyüamin Yıl
narpr@narprmedya.com

İLETİŞİM

Kurtuluş Mah. Ziyapaşa Blv.
Hürriyet Apt. B Blok Kat: 1 D: 2
Seyhan/ADANA
Tel : (0322) 606 54 59-79
e-posta: narpr@narprmedya.com

BASKI - CİLT

Plusone Basım
Maltepe Mah. Litros Yolu Cad.
2. Matbaacılar Sitesi No: 1 BF1
Zeytinburnu / İSTANBUL

DAĞITIM

Albatros Dağıtım

• AKİB Aktüel Dergisi AKİB
adına NAR PR MEDYA İletişim
Danışmanlık Ltd. Şti. tarafından
yayıma hazırlanmaktadır.

• AKİB Aktüel, Akdeniz İhracatçı
Birlikleri Genel Sekreterliği
tarafından ayda bir yayımlanır
ve ücretsiz dağıtılır.

• AKİB Aktüel'de yer alan
imzalı yazılar, yazarların kişisel
görüşleridir, Akdeniz İhracatçı
Birlikleri'ni bağlamaz.

• AKİB Aktüel'de yer alan yazılar
ve fotoğrafların her türlü telif
hakkı Akdeniz İhracatçı Birlikleri'ne
aittir. İzin alınmadan, kaynak
gösterilerek dahi iktibas edilemez.

ŞUBAT AYI İHRACATI 18,6 MİLYAR DOLAR

6 > Değerlendirme



7 > Değerlendirme

"ELİMİZİN UZANDIĞI
HER YERE UMUDU
TAŞIYACAĞIZ"



14 > Haber

DÜNYA TÜRKİYE'NİN
YARDIMINA KOŞTU

16 > Haber

BÖLGE EKONOMİSİ
YARA ALDI

18 > Haber

ASRIN
FELAKETİNİN
YARALARI
SARILIYOR

20 > Haber

KGF DESTEKLERİ 350
MİLYAR TL'YE ÇIKTI

23 > Haber

"MERSİN, ÖZEL
BİR DESTEK VEYA
STATÜ KAPSAMINA
ALINMALIDIR"

29 > Haber

MERSİN LİMANI'NDA
KONTROLLÜ KAPI GİRİŞ
SİSTEMİNE GEÇİLDİ



30 > Haber

HAZIR GİYİMDE YEŞİL
DÖNÜŞÜMÜN YOL HARİTASI



33 > Haber

MESBAŞ'IN 2022 YILI
TİCARET HACMİ 4
MİLYAR DOLARI AŞTI

35 > Haber

DENİZCİLİK DEVI
MSC'NİN TÜRKİYE'YE
DESTEĞİ ARTARAK
DEVAM EDİYOR



36 > Araştırma

SAHRA ALTI AFRIKA'YA
AÇILAN KAPI

GEÇMİŞ OLSUN TÜRKİYE



“Merkez üssü Kahramanmaraş olan, Doğu Anadolu, Güneydoğu Anadolu, İç Anadolu ve Akdeniz Bölgesindeki birçok il ve ilçeyi etkileyen depremde hayatını kaybeden vatandaşlarımıza Allah’tan rahmet, yaralı vatandaşlarımıza acil şifalar diliyoruz. Yaraları sarmak için Ulus olarak hep birlikte çalışıyoruz.”



ŞUBAT AYI İHRACATI 18,6 MİLYAR DOLAR

Türkiye ihracatının yüzde 8,6'sını gerçekleştiren illerde meydana gelen depremler nedeniyle ülkenin şubat ayı ihracatı geçen yılın aynı dönemine göre yüzde 6,4 azalışla 18,6 milyar dolar oldu. Hatay, Kahramanmaraş, Adıyaman ve Malatya'da afet sonrasında ihracatta önemli ölçüde gerileme yaşandı.

Ticaret Bakanlığı, şubat ayı dış ticaret verilerini yazılı açıklamayla duyurdu. Ülke ihracatının yüzde 8,6'sını gerçekleştiren illerde meydana gelen depremlerin dış satım üzerinde aşağı yönlü etkisi olduğu belirtilen açıklamada "Şubat ayında ihracat, geçen yılın aynı ayına göre yüzde 6,4 azalışla 18,6 milyar dolar oldu." ifadesini kullandı.

Afetin yalnızca 11 ilde yaşayan vatandaşları değil, tüm Türkiye'yi derinden etkilediğine işaret edilen açıklamada, "Depremlerde kaybettiğimiz canların üzüntüsü tüm ülkemizde yaşanırken ilgili diğer kurumlarımızla birlikte Bakanlığımız, bölgedeki ticaretin normale dönmesi için çalışmalarına devam etmektedir." denildi.

Bakanlık, depremlerin ihracat üzerindeki etkisine ilişkin şu değerlendirmede bulundu: "Ülkemizin toplam ihracatının yüzde 8,6'sını oluşturan 11 ilimizde yaşanan deprem felaketinin ihracatımız üzerinde aşağı yönlü etkisi olmuştur. 2023 yılı şubat ayında ihracatımız, geçtiğimiz yılın aynı ayına göre yüzde 6,4 azalışla 18,6 milyar dolar olarak gerçekleşmiştir. Gümrük kapıları verilerine göre, özellikle Adıyaman, Hatay, Kahramanmaraş ve Malatya'da deprem son-

rasında ihracatta önemli ölçüde gerileme meydana gelmiştir. Aylık tahminlerimizde yaşanan sapmalar ve il bazlı düşüşler dikkate alındığında, deprem nedeniyle şubat ayı ihracatımızda doğrudan 1,5 milyar dolarlık aşağı yönlü bir etki olduğu değerlendirilmektedir."

"Yardım elini uzatırken ticaretin durmaması için de çalışıyoruz"

Türkiye İhracatçılar Meclisi (TİM) Başkanı Mustafa Gültepe ise ihracat ailesinin bir yandan depremedelerin yaralarını sarmak için seferber olurken diğer yandan da ticaretin durmaması için çalıştığını belirtti. Başkan Gültepe, "Geçen ay ihracatımıza en yüksek katkıyı 2,6 milyar dolarla otomotiv sektörü verdi. İlk beşteki diğer sektörlerimiz 2,3 milyar dolarla kimya, 1,6 milyar dolarla hazır giyim, 1,3 milyar dolarla elektrik elektronik ve 1,1 milyar dolarla çelik şeklinde sıralandı. Geçen ay 1.455 firmamız ihracat ailesine katıldı. Birim ihracat değerimiz ise geçen yılın aynı ayına göre yüzde 29,6 artışla 1,69 dolara yükseldi." diye konuştu.

Türkiye'nin en çok ihracat yaptığı ülkelerin Almanya, İtalya, ABD, Rusya ve İngiltere şeklinde sıralandığını bildiren Gültepe, Suudi Arabistan'a ihracatta toparlanmanın da devam ettiğini belirtti.

"Geçici barınma ihtiyacının bir an önce karşılanması büyük önem taşıyor"

Gültepe, TİM öncülüğünde İhracatçı Birliklerinin depremedelere yardım çalışmaları ve bölgedeki üretime yeniden dönüş süreci konusunda da şunları söyledi: "Sanayi tesislerinde fiziki olarak üretim alt yapısında fazla hasar bulunmamakla birlikte istihdam kaybı nedeniyle üretim durma noktasına gelmişti. Depremden az etkilenen Adana ve Gaziantep gibi illerimizde üretim devam ediyor. Kahramanmaraş, Adıyaman ve Malatya'da ise çarklar dönmeye başladı. Ancak barınma sorunu olduğu için insanlar göç etmek zorunda kalıyor. Dolayısıyla geçici barınma ihtiyacının bir an önce karşılanması büyük önem taşıyor. Bu gerçekten hareketle Kahramanmaraş, Adıyaman, Hatay ve Malatya'da 5 bin kişinin yaşayabileceği 'TİM Konteyner ve Prefabrik Konut Projesi'ni başlattık."



TİM Başkanı
Mustafa Gültepe

“ELİMİZİN UZANDIĞI HER YERE UMUDU TAŞIYACAĞIZ”

AKİB Koordinatör Başkanı Fuat Tosyalı, “Deprem felaketlerinin yaşattığı acıları hafifletmek, üretim çarklarını yeniden döndürmek, üretime ve afetin ihracata olan etkilerini azaltmak için seferber olduk. Yaralarımızı birlikte saracağız, elimizin uzandığı her yere umudu taşıyacağız.” dedi.

Akdeniz İhracatçı Birlikleri (AKİB) Koordinatör Başkanı Fuat Tosyalı, deprem felaketine rağmen şubat ayında 974,7 milyon dolarlık ihracat gerçekleştirdiklerini açıkladı. 6 Şubat'ta meydana gelen ve 11 ili etkileyen deprem felaketlerinin yaşattığı acıları hafifletmek, üretim çarklarını yeniden döndürmek, afetin üretime ve ihracata olan etkilerini azaltmak için seferber olduklarının altını çizen AKİB Koordinatör Başkanı Fuat Tosyalı, “Yaralarımızı birlikte saracağız, elimizin uzandığı her yere umudu taşıyacağız.” dedi.

“Dayanışma ve yardımlaşma ruhu, acılar için hepimizi ayakta tutan en büyük güç”

AKİB'in sorumluluk bölgesindeki Hatay ve Adana illerini depremlerin vurduğunu, Mersin ve Kayseri illerinin de yoğun afet göçü aldığını kaydeden Başkan Fuat Tosyalı, “İhracat ailesi olarak, devletimizin tüm kademeleriyle afetin ilk gününden itibaren sahadayız. Bakanlıklarımızla, valiliklerimizle, yerel yönetimlerimizle tüm kamu kurum, kuruluş ve sivil toplum örgütleriyle afetzede insanlarımızın gıda, giyim, barınma, temizlik ve diğer ihtiyaçlarının karşılanmasına yönelik yardımları ulaştırmanın gayretini gösteriyoruz. Milletimizin böylesi zor zamanlarda gösterdiği dayanışma ve yardımlaşma ruhu, tüm bu acılar içinde hepimizi ayakta tutan en büyük güç olmayı sürdürüyor. Depremlerde hayatını kaybeden tüm vatandaşlarımıza Allah'tan rahmet, yakınlarına baş sağlığı ve sabır, yaralılarımıza da acil şifalar diliyorum.” diye konuştu.



974,7
MİLYON
DOLAR

AKİB'İN
ŞUBAT AYI
İHRACATI

AKİB Koordinatör Başkanı Fuat Tosyalı, Ocak-Şubat 2023 dönemine ilişkin bölge ihracatının 2,18 milyar dolar düzeyine ulaştığını bildirdi.

Bölge ihracatında en yüksek değerler kimya, demir-çelik ve yaş meyve sebze

AKİB'in şubat ayı ihracat performansını değerlendiren Başkan Fuat Tosyalı, söz konusu dönemde Türkiye'nin 18,6 milyar dolarlık ihracatına yüzde 5,9 oranında destek verdiklerini bildirdi. Başkan Tosyalı, şunları söyledi: “Yılın ikinci ayında en fazla ihracatı 248,2 milyon dolar değer ile Akdeniz Kimyevi Maddeler ve Mamulleri İhracatçıları Birliğimiz gerçekleştirdi. Akdeniz Demir ve Demir Dışı Metaller İhracatçıları Birliğimiz 195,6 milyon dolar değer ile ikinci, Akdeniz Yaş Meyve Sebze İhracatçıları Birliğimiz 153,9 milyon dolar değer ile üçüncü sırada yer aldı. Yine şubat ayında Akdeniz Hububat, Bakliyat, Yağlı Tohumlar ve Mamulleri İhracatçıları Birliğimiz 144,9 milyon dolarlık ihracat gerçekleştirdi. Akdeniz Tekstil ve Hammaddeleri İhracatçıları Birliğimiz 78,4 milyon dolarlık, Akdeniz Mobilya, Kağıt ve Orman Ürünleri İhracatçıları Birliğimiz 70,8 milyon dolarlık, Akdeniz Su Ürünleri ve Hayvansal Mamuller İhracatçıları Birliğimiz 25,6 milyon dolarlık, Akdeniz Hazır Giyim ve Konfeksiyon İhracatçıları Birliğimiz ise 19 milyon dolarlık ihracata imza attılar.”

En fazla ihracat Irak, Rusya ve Almanya'ya

AKİB, şubat ayında en fazla dış satımı Irak, Rusya ve Almanya pazarlarında elde ederken ihracat hacminde en güçlü artışları Malta, Suudi Arabistan ve Avusturya pazarlarında yakaladı. Irak'a 87,4 milyon dolarlık ihracat gerçekleştirilirken bu ülkeyi 73,7 milyon dolar değer ile Rusya ikinci, 60,6 milyon dolar değer ile Almanya üçüncü sıradan takip etti. İhracat hacminde en yüksek artış elde edilen ülkelerde ise yüzde 805 artış ve 14,4 milyon dolar değer ile Malta birinci, yüzde 753 artış ve 14 milyon dolar değer ile Suudi Arabistan ikinci, yüzde 100 artış ve 13,7 milyon dolar değer ile Avusturya üçüncü sırada yer aldı.

AKİB, DEPREMZEDE İLLERİN YARDIMINA KOŞTU

Akdeniz İhracatçı Birlikleri (AKİB), Kahramanmaraş merkezli 7,7 ve 7,6 büyüklüğündeki depremlerde yıkımların yaşandığı Hatay, Osmaniye ve Adana illerindeki afetzedelerin yardımına koştu. Günde 1.000 kişiye sıcak yemek dağıtmaya başlayan AKİB, yöredeki depremzedelere bakliyat, un ve diğer kuru gıda ürünlerini de ulaştırıyor. AKİB, Mersin'e gelen depremzedelerin acil ihtiyaçlarının karşılanması amacıyla belediyeler ve Kızılay ile koordineli çalışmasını sürdürüyor.

Kahramanmaraş'ta 6 Şubat'ta meydana gelen ve 11 ili etkileyen depremlerin hemen ardından kriz masası oluşturan AKİB, afetzede vatandaşların su, gıda, giyim, barınma, ısınma ve temizlik ihtiyaçlarının karşılanması için seferber oldu. Tedarik edilen tonlarca acil yardım, TIR ve kamyonlara yüklenecek Hatay, Osmaniye ve Adana'ya ulaştırıldı. Hatay'ın İskenderun ilçesinde dağıtım merkezi oluşturarak acil ihtiyaçların afet bölgesi genelinde dağıtımını yürüten AKİB, diğer yandan Kızılay koordinasyonundaki yardım çalışmaları kapsamında Altınözü ilçesinde mobil aşevini faaliyete geçirdi. Günde 1.000 kişiye sıcak yemek dağıtmaya başlayan AKİB, yöredeki de-

remzedelere bakliyat, un ve diğer kuru gıda ürünlerini ulaştırdı.

Yine diğer ihracatçı Birliklerin bölgeye yönelik yardımlarının koordinasyon işini de yüklenen AKİB, gerek depremden zarar gören illerde gerek deprem nedeniyle Mersin'e gelen vatandaşların acil ihtiyaçlarının karşılanması amacıyla belediyeler ve Kızılay ile koordineli çalışmasını sürdürüyor. Afet bölgesinde, başta valiliklerden olmak üzere gelen her talebin karşılanmaya çalışıldığı, AKİB'in kuru gıda ve temizlik malzemeleri öncelikli olmak üzere yardımlarının hız kesmeden devam edeceği belirtildi.

Öte yandan AKİB'e üye ihracatçıların, aynı ve nakdi yardımları dışında, işletme-

lerinde bulunan iş makinelerini, taşıma araçlarını, vinçleri, jeneratörleri ve teknik ekipmanları afet bölgesine yönlendirdiği, arama-kurtarma, enkaz kaldırma, barınma alanlarının oluşturulması gibi çalışmalara destek olduğu bildirildi. Yaşanan asrın felaketinin açtığı yaraların sarılması için tüm imkânların seferber edildiği ve yardımların devam ettiği vurgulandı.

AKİB'e bağlı Birlik başkanları, Türkiye ekonomisini derinden sarsan deprem felaketlerinin yol açtığı zararları, afet bölgesindeki işletmelerin yeniden üretime dönebilmesi için ihtiyaç duyulan destekleri ve teşvikleri sorumlu oldukları sektörlerle göre şöyle değerlendirdi;





**AHKİB Yönetim Kurulu Başkanı
Gürkan Tekin**



**AHBİB Yönetim Kurulu Başkanı
Veysel Memiş**



**AKMİB Yönetim Kurulu Başkanı
Saadetin Çağan**

Akdeniz Hazır Giyim ve Konfeksiyon İhracatçıları Birliği (AHKİB) Yönetim Kurulu Başkanı Gürkan Tekin:

Deprem nedeniyle bölgemizin üretim kapasitesi ciddi yara aldı. Bölgeden Mersin'e 500 binin üzerinde ciddi bir göç olduğunu görüyoruz. Bu da Mersin'de barınma ve yaşam koşulları anlamında yeni zorluklar getirecektir. Bu nedenle Mersin'in özel bir statüye alınarak desteklenmesi gerektiğine inanıyorum. Bu dönemde hazır giyim ve konfeksiyon üreticileri olarak Mersin Serbest Bölge de dâhil olmak üzere tüm üyelerimiz imkânları ölçüsünde yaraların sarılması için seferber oldu. Diyarbakır'dan Şanlıurfa'ya kadar üyelerimiz fabrikalarını ve atölyelerini depremzedelere açarak barınma ve iâşe sorunlarının çözümünü noktasında önemli görevler üstlendiler. Diğer yandan üreticilerimiz kılık kıyafet, mont, bere, battaniye ve çadır üretimine yönelerek bölgenin ihtiyaçlarının karşılanması için imkânlarını sonuna kadar kullandılar ve kullanmaya da devam ediyorlar. Şimdi, çadırlarda yaşayan insanlarımızın konteynerlere aktarılması ve kısa sürede, kalıcı güvenli konutlara taşınmalarının sağlanması gerekiyor. TİM ve AKİB olarak konteyner ihtiyacının karşılanması için de seferber olduk. Artık yaralarımızı sararak tekrar üretim çarklarını döndürmemiz gerekiyor. Bunun için de hükümetimizden bölge iş dünyasına yönelik daha çok destek beklentimiz bulunuyor. KGF kredileri başta olmak üzere eldeki tüm imkânlarımızı seferber etmeliyiz.

Bölgedeki firmalarımızın kısa dönem çalışma ücretlerinin devlet tarafından karşılanmasını talep ediyoruz. Firmalarımızın tam kapasite ile üretime geçene kadar tüm kredilerin faizsiz olarak ertelenmesini ve yine bu süre içinde geri ödemesiz uzun vadeli kredilerle üreticilerimizin desteklenmesini istiyoruz. Bu dönemde çalışma arkadaşlarımızın vergi ve sigorta ödemelerinin de hükümetimiz tarafından üstlenilmesi işletmelerimizin üzerindeki yüklerin azaltılması noktasında bizlere destek olacak, işlerin daha hızlı toparlanmasına katkıda bulunacaktır.

Akdeniz Hububat, Bakliyat, Yağlı Tohumlar ve Mamulleri İhracatçıları Birliği (AHBİB) Yönetim Kurulu Başkanı Veysel Memiş:

Asrın felaketi deprem nedeniyle binlerce vatandaşımız hayatını kaybetti. Hayatını kaybeden vatandaşlarımıza Allah'tan rahmet, yaralı vatandaşlarımıza acil şifalar diliyoruz. Depremi hemen ardından AKİB olarak enkaz altındaki canlarımızı kurtarmak için üyelerimizin ellerinde bulunan iş makinelerini ve ekipmanları bölgeye sevk ettik. Bölgede acil ihtiyaç duyulan gıda, temizlik malzemeleri ve çadır ihtiyaçlarının giderilmesi için seferber olduk. Depremzede vatandaşlarımıza üç öğün yemek servisi veren mutfak kurarak yaraların sarılmasına bir nebze de olsa katkı sağlamanın gayretinde olduk. TİM ve AKİB olarak bölgedeki vatandaşlarımızın konteyner ihtiyaçlarının karşı-

lanması için çalışmalarımız devam ediyor. Yaralarımızı el birliği ile sararak kentlerimizi ve firmalarımızı tekrar ayağa kaldırmak için var gücümüzle çalışıyoruz. Depremde üyelerimizin bazılarının fabrikaları yıkıldı, bazıları hasar aldı. Bölgedeki fabrikalarda çalışanların bir kısmı başka şehirlere göç etti. Bu firmalarımıza ve çalışanlarına yönelik hükümetimizden daha fazla destek bekliyoruz. İşlerine devam etmek isteyen üyelerimizin ticari hayatlarını devam ettirebilmeleri için fabrikalarını tekrar çalışır duruma getirmeleri gerekiyor. Bunun için de SGK ve vergi ödemelerinin bir yıl süreyle devlet tarafından karşılanmasını, ticari kredilerinin en az bir yıl faizsiz olarak ertelenmesini ve yine aynı şartlarda bu firmalarımıza uzun vadeli yeni krediler verilmesini talep ediyoruz. Çalışanlarımıza yönelik olarak da bölgedeki göçün önlenmesi açısından ek desteklerin devreye alınmasını istiyoruz. Bunlar sağlanabilirse bölgedeki üretim ve ihracattaki kayıplarımızı kısa sürede karşılayabileceğimize inanıyoruz.

Akdeniz Kimyevi Maddeler ve Mamulleri İhracatçıları Birliği (AKMİB) Yönetim Kurulu Başkanı Saadetin Çağan:

Olağanüstü bir afet yaşadık. Binlerce canımızı kaybettik. Deprem nedeniyle hayatını kaybeden vatandaşlarımıza Allah'tan rahmet, yaralı vatandaşlarımıza acil şifalar diliyoruz. Şimdi yaralarımızı sarma, insanımıza güvenli yaşam alanları oluşturma zamanıdır. İş dünyası olarak biz-



AKAMİB Yönetim Kurulu Başkanı
R. Onur Kılıçer



ASHİB Yönetim Kurulu Başkan Yardımcısı
Ali Can Yamanyılmaz

ler depremin ilk saatlerinden itibaren gerek insan kaynağı gerek makine ekipman desteği ile elimizdeki tüm imkânları seferber ettik. Bölgede acil ihtiyaç duyulan gıda ürünlerinden çadırlara ve konteynerlere varıncaya kadar destek verdik ve vermeye de devam ediyoruz. Yaralarımızı sarak deprem bölgesini hızla ayağa kaldırmalıyız. Hükümetimiz bu konuda yardım ve destek sürecini başlattı ancak daha fazlasına ihtiyacımız var. Yine bu süreçte en önemli konulardan biri de acilen bölgeden göçün önlenmesi konusudur. İnsanlarımız bu bölgeyi terk ederlerse geri dönmeleri zor olacağı için işletmeleri ayağa kaldırmamız mümkün olamayacaktır. Bu nedenle, bu insanlara ilave desteklerin sağlanması gerekmektedir. Bunun için de insanlarımızı ilk etapta çadırlardan konteyner kentlere taşımamız lazım. Bölgedeki işletmelerimizin kredilerinin ertelenmesini, işletmeler faaliyete geçene kadar geri ödemesiz yeni krediler verilmesini ve yine bu dönemde SGK ve vergi gibi ödemelerin de

devlet tarafından üstlenilmesini talep ediyoruz. Bu vesile ile şimdiden milletimizin Ramazan-ı Şerif'i'ni tebrik ediyorum.

Akdeniz Mobilya, Kağıt ve Orman Ürünleri İhracatçıları Birliği (AKAMİB) Yönetim Kurulu Başkanı Onur Kılıçer:

"6 Şubat 2023 tarihinde Kahramanmaraş merkezli meydana gelen depremlerde hayatını kaybeden vatandaşlarımıza Allah'tan rahmet, yaralılara acil şifalar diliyorum. Milletimizin başı sağ olsun. 11 ili etkileyen depremlerde en büyük yıkımlar Kahramanmaraş, Hatay, Adıyaman ve Malatya illerimizde oldu. Mobilya üretiminde ve ihracatında söz sahibi illerimizden Hatay'da sektörümüz nitelikli insan gücünü büyük oranda kaybetti, çok büyük yaralar aldı. Antakya'daki eski sanayi sitesi yıkıldı. Yeni yapılan sanayi sitesinde ise üretim sınırlı da olsa sürüyor. Afet bölgesinde hasar tespiti ve zarar envanteri çalışmaları devam ediyor. Yıkılan binaların yerine yenilerini yapabiliriz, zarar gö-

ren makine ve ekipmanların yerine yenilerini koyabiliriz, ancak hayatını kaybeden insanları bir daha geri getiremeyiz. Bu nedenle büyük acı ve üzüntü yaşıyoruz. Afetin yaşandığı ilk günden itibaren afetzedeye vatandaşlarımıza yardıma koştuk. AKAMİB'e üye ve yurt genelinde sektörümüze bağlı firmalar, acil yardımlarını ulaştırmak için zamanla yarıştı. Makine ve ekipmanları uygun olan firmalarımız, barınma ihtiyacı için çadır üretimine başladı. Deprem bölgesinde konteyner kentler ve barınma alanlarının kurulmasıyla beraber AFAD ve valiliklerin talepleriyle sünger yatak, karyola, ranza, kanepeler, gardırop ürünlerini ulaştırıyoruz. Konteynerlere uygun şekilde imalat yapılması için üretim programlarını revize eden firmalarımız üç vardiya çalışıyor. Kayseri başta olmak üzere Türkiye'nin birçok ilinden firmalarımız, afet bölgesine çekyat, koltuk ve kanepeler yardımıyla bulunuyor. Mobilya üreticilerimiz, afetle ortaya çıkan yatak ve mobilya talebini karşılamak için kapasitelerinin yüzde 30-50'sini deprem bölgesine ayırmaya başladılar. Sektörümüze bağlı tuvalet kağıdı ve çocuk bezi üreten firmalarımız da afet bölgesine yardımlarda bulunuyor. AFAD'ın koordinasyonunda, talep edilen ürünleri afet bölgesine ulaştırıyorlar."

Akdeniz Su Ürünleri ve Hayvansal Mamuller İhracatçıları Birliği (ASHİB) Yönetim Kurulu Başkan Yardımcısı Ali Can Yamanyılmaz:

"Bugün bölgedeki en önemli konuların başında bölgenin demografik yapısının korunması ve üretim kayıplarının önüne geçilmesi için göçün önlenmesi gelmektedir. Bölgedeki vatandaşlarımıza devlet gerekir ise ilave prim ve destekler vererek göçün önüne geçmelidir. Kredilerin en az 1 yıl ertelenmesini ve işletmelere yönelik olarak 1 yıl geri ödemesiz uzun vadeli yeni krediler verilmesini bekliyoruz. İşçi çıkartma yasağının uygulanması ile birlikte işini devam ettirmek için uğraş veren işletmelerimizin de belirlenmiş süre SGK ve vergi ödemelerinin devlet tarafından karşılanması başta olmak üzere tüm ödemeler konusunda devletimizin daha fazla ilgi ve desteğine ihtiyacı var. Maaş ödemelerinin de bu destek kapsamında değerlendirilmesinde fayda olacağına inanıyoruz. Bu felakette bir kez daha gördük ki deprem değil, depreme dayanıksız yapılar öldürüyor. Devletimiz insanımızı hızla güvenli yapılara taşıyabilmek için yoğun bir süreç yö-



ATHİB Yönetim Kurulu Başkanı Fatih Doğan



Akdeniz Yaş Meyve Sebze İhracatçıları Birliği Yönetim Kurulu Başkanı Ferhat Gürüz

netiyor. Bunun için üretim merkezlerinin yanında insanlarımızın yaşayabileceği güvenli yapıların oluşturulmasının son derece faydalı olacağına inanıyoruz. Bunun da belirli bir plan dâhilinde, mümkün olan en kısa zamanda hayata geçirilmesi ülkemizin böylesi afetlerde can kayıplarını azaltacağı gibi üretim kayıplarının da önüne geçecektir.”

Akdeniz Tekstil ve Hammaddeleri İhracatçıları Birliği (ATHİB) Yönetim Kurulu Başkanı Fatih Doğan:

“Bölgemizde Adana, Osmaniye, Gaziantep, Adıyaman ve Malatya’da güçlü bir tekstil sanayimiz var. Bölgemizde Kahramanmaraş hariç sanayimizde önemli bir hasar yok. Kahramanmaraş’ta sanayimiz daha çok Adana, Gaziantep ve Elbistan yolu üzerinde bulunmakta. Bu tesislerimizin kiminde orta hasar kiminde az hasar bulunmakta. Az hasarlı yerlerde üretim yavaş yavaş başladı. Diğer yerlerde ise üretimin bayramdan sonra yüzde 50-60 bandına çıkmasını bekliyoruz. Deprem nedeniyle işçilerimizin bir kısmı şehir dışına çıktı. İnsanların psikolojisi bozuldu. Kalan işçilerimiz de ufak bir artışta işi bırakıyorlar. Bu da gayet insani bir durum. El birliği ile bu günleri de aşacağız. Biz daha önce bu bölgede 5084 sayılı yasanın uygulanmasını istemiştik. Şimdi bu uygulamanın Kahramanmaraş için yeterli olacağını düşünüyoruz. İşçilerimize yönelik sağlam konutlar yapılması konusunda destek beklentimiz bulunmakta. Diğer yandan, önceki dönemlerde olağanüstü hâl yasası uygulanırken devlet ayrı bir özel tazminat öderdi. Bu çerçevede, o bölgede-

ki işçiyeye benzer destek sağlanması gerektiğine inanıyorum. Bu desteğin bir kısmı devlet tarafından ödenirken bir kısmı da işveren tarafından ödenebilir. Zamanında Almanya’ya Türk işçi giderken o yıllarda oradaki yaşam koşulları çok iyi değildi. İnsanımız o dönemlerde dönüştürülebilir bir gelir ve statü elde edeceği için Almanya’ya gitti. Şimdi de işçilerimize böyle bir imkân sağlarsa bu bölgedeki üretimi tekrar ayağa kaldırabiliriz diye düşünüyorum.”

Akdeniz Yaş Meyve Sebze İhracatçıları Birliği Yönetim Kurulu Başkanı Ferhat Gürüz:

“Ülkemiz, Kahramanmaraş merkezli ve 11 ili etkileyen afetle bir kez daha deprem gerçeğiyle yüzleşti. Kentlerimiz yerle bir oldu, binlerce insanımızı kaybettik. Afetlerde canlarımızı, kardeşlerimizi kaybetmenin derin üzüntüsünü yaşıyoruz. Hayatını kaybedenlerin kimisi çalışma arkadaşımızdı, kimisi iş ortağımızdı, kimisi komşumuzdu. Hepsine Allah’tan rahmet, yaralı kurtulanlara acil şifalar diliyoruz. Afetin ilk günlerinde başlattığımız acil gıda ve giyim ihtiyaçlarının karşılanması ve sıcak yemek dağıtımlarının devamlılığı için büyük bir gayret gösteriyoruz. Konteyner kent oluşumuna öncülük ederek, Türkiye İhracatçıları Meclisi’nin tefrişat malzemeleri desteği ve üyelerimizin bağışlarıyla toplam 180 adet konteyner desteği verdik. Konteynerlerin 150’si üyelerimizin bağışlarıyla, 30’u ise konteynerlerin üretimini de üstlenen Nur-İş PVC Ker. İnş. Taah. Yapı Elem. Paz. San. Tic. Ltd. Şti. Temsilcisi, Akdeniz Kimyevi Maddeler ve Mamulleri İhracatçıları Birliği Yö-

netim Kurulu Başkanı Saadetin Çağan’ın hibesiyle oluşturuldu. Saadetin Bey’in uygun fiyatlı imalat desteği ve 30 adet konteyner hibesini çok anlamlı buluyorum ve kendisine çok teşekkür ediyorum. Bunun yanında, afet bölgesi için firmalarımızın bireysel desteklerinin de önemi büyük. Depremin ilk gününden bu yana gerek bireysel olarak gerekse 4-5 firmanın bir araya gelmesiyle bölgeye düzenli bir şekilde meyve sebze sevkiyatı yapılmakta ve bölgedeki çeşitli ihtiyaçları gidermek üzere yardım faaliyetleri devam etmektedir. Yarılarımızı sarmak elimizdeki tüm imkanları seferber etmeye devam edeceğiz. Deprem felaketlerinde en çok etkilenen bölgeler arasında bulunan Hatay ilimiz, yaş meyve sebze üretiminde ve ihracatında söz sahibi konumda bulunuyor. Hatay bölgesinde üretimin sürdürülebilirliği ve tedarik zincirinde maalesef büyük sıkıntılar var. Tarlalardaki, bahçelerdeki ve seralardaki ürünlerin hasat edilmesi, işlenmesi ve depolanmasında büyük sorunlar yaşanıyor. Bu negatif yansımaların etkisini en aza düşürmek için devletimiz, ihracatçı firmalarımız, sektör paydaşlarımızla afetzedelerimizi ayakta tutmak ve üretimin devamlılığını sağlamak için var gücümüzle çalışıyoruz. Türkiye’nin en büyük frigo filosuna sahip Hataylı nakliyecilerin binlerce TIR’ı atıl durumda kaldı. Bu durum, depremden etkilenmeyen illerde de ihracat taşımalarının aksamasına neden oluyor. Mersinli, Antalyalı ihracatçıları da araç bulmakta sıkıntı yaşıyorlar. Hükümetimizden bölgedeki üretici ve ihracatçılarımızın sorunlarının çözümü noktasında daha fazla destek talep ediyoruz.”



İHRACATÇILAR 4 İLDE BARINMA PROJESİ BAŞLATTI

Deprem felaketlerinde en fazla yıkımların yaşandığı Kahramanmaraş, Hatay, Adıyaman ve Malatya'da inşa edilecek 21-30 metrekairelik konteyner ve prefabrik konutların yaşam üniteleri TİM tarafından karşılanacak. İlk etapta yaklaşık 5 bin depremzedenin barınacağı TİM Konteyner & Prefabrik Konut Projesi'nde evlerin teslimine mart ayı sonunda başlanacak.

Kahramanmaraş merkezli depremlerin hemen ardından acil yardım seferberliği başlatan Türkiye İhracatçılar Meclisi (TİM), afetzedelerin geçici barınma sorununun çözümü için de kolları sıvadı. TİM, depremde en büyük yıkımın yaşandığı merkezlerden Kahramanmaraş, Hatay, Adıyaman ve Malatya'da toplam 1.000 adet konteyner ve prefabrik konut inşa etmek için harekete geçti.

Afetin ardından tüm Türkiye'nin eşine az rastlanan bir dayanışma örneği sergilediğini vurgulayan Başkan Gültepe, "İhracat ailesi olarak biz de daha ilk gün depremzedelerin imdadına yetişmek için harekete geçtik. 61 ihracatçı Birliğimizle TİM'in öncülüğünde ve AFAD'ın koordinasyonunda bölge için yardım seferberliği başlattık. İlk aşamada battaniye, kıyafet, ayakkabı, gıda malzemesi, bebek maması başta olmak üzere acil ihtiyaç malzemelerinin sevkiyatını yaptık. Devamında da AFAD'ın güncellediği ihtiyaç listeleri doğrultusunda yardım malzemelerinin sevkiyatına devam ediyoruz. Bugüne kadar afet bölgelerimize yüzlerce TIR dolusu yardım malzemesi gönderdik." dedi.

"İlk etapta 5 bin kişinin yaşayacağı üniteler yapacağız"

Zorlu kış koşullarında depremzedelerin geçici barınma ihtiyacının karşılanmasının da büyük önem taşıdığını vurgulayan Başkan Gültepe, konteyner ve prefabrik konut projesini ivedi-

likle hazırladıklarını ve uygulamaya koyduklarını söyledi. Başkan Gültepe, "İhracat ailesi olarak acil yardımların yanında barınma ihtiyaçları konusunda da sorumluluk üstleniyor ve TİM Konteyner & Prefabrik Konut Projesi'ni hayata geçiriyoruz. Deprem en çok yıkıma neden olduğu Kahramanmaraş, Hatay, Gaziantep ve Malatya'da ilk etapta 1.000 adet konteyner ve prefabrik konut inşa edeceğiz. 21 metrekairelik konteyner ile 30 metrekaire büyüklüğündeki prefabrik konutları elektrik, temiz su ve atık su altyapısı hazır halde teslim edeceğiz. İlk etapta yaklaşık 5 bin depremzedenin barınacağı konutların yaşam ünitelerini de TİM olarak karşılayacağız. Zorlu kış koşullarında depremde için barınmanın hayati önemde olduğunu biliyoruz. Bu nedenle çok hızlı hareket edeceğiz." diye konuştu.

"Barınma sorununun çözümü normalleşme için de büyük önem taşıyor"

Mustafa Gültepe, geçici barınma sorununa çözüm sağlanmasının bölgede normalleşme için de hayati önem taşıdığını vurguladı. Normalleşme adımları ne kadar hızlı atılabilirse sosyal travmaların da o kadar çabuk hafifletilebileceğine dikkat çeken Gültepe, şunları söyledi: "Depremzedelerin normal hayata adaptasyonu için gayret göstermek zorundayız. Fabrika ve işletmeleri aktif hâle getirip, yurttaşlarımızın kendi bölgelerinde yeniden çalışma hayatına dönmelerini sağlamalıyız. Bu hem bölgemiz hem de Türkiye'miz için son derece önemli. İnsanımızın hayatını kolaylaştırmak için konteyner ve prefabrik konutları organize sanayi bölgelerinin yanına konumlandırmayı planlıyoruz. İhracat ailesi olarak biz bugüne kadar olduğu gibi önümüzdeki dönemde de üzerimize düşeni fazlasıyla yapmanın gayreti içinde olacağız. Yüreğimiz depremzedelerimizle birlikte çarpmaya devam edecek."

Başkan Gültepe, depremden etkilenen illeri ziyaret ederek bölgedeki sanayiciler ve ihracatçı firmalarla istişarelerde bulundu.



TÜRK SANAYİSİ 'SEFERBİR' OLDU

Türkiye'nin 81 ilindeki organize sanayi bölgeleri deprem bölgesi için "SeferBİR" oldu. Depremden en çok etkilenen 23 OSB, Türkiye'nin dört bir yanındaki OSB'lerle kardeş oldu. Depremde 23 OSB, temel ihtiyaçlar anlamında desteklenecek, üretim deseni korunacak, insan kaynağı desteği sağlanacak.



Türkiye'nin 389 organize sanayi bölgesinin (OSB) çatı organizasyonu olan Organize Sanayi Bölgeleri Üst Kurulu (OSBÜK), deprem felaketinin yaşandığı illerde üretim çarklarının yeniden dönmesi için "SeferBİR"lik adı altında yardımlaşma ve dayanışma programı başlattı. OSBÜK, ağır hasarların meydana geldiği Adıyaman, Gaziantep, Hatay, Kahramanmaraş ve Malatya'daki 23 OSB'yi diğer şehirlerdeki OSB'ler ile eşleştirdi.

OSBÜK Başkanı Memiş Kütükcü, 6 Şubat 2023 tarihinde meydana gelen ve merkez üssü Kahramanmaraş olan depremlerin ardından ilk saatlerde yıkımların yaşandığı illerde acil ihtiyaçlar için gıda, su, temel ihtiyaç malzemesi, jeneratör, ısıtıcı, tüp, hijyenik malzeme, ilaç, battaniye gibi yardım malzemeleri gönderdiklerini, depremin yarattığı yıkımın etkilerini daha koordineli ve etkin şekilde çözmek amacıyla istişarelerde bulunarak planlama yaptıklarını söyledi.

10 ildeki 57 OSB'de 4 bin 500'ün üzerinde işletme bulunuyor

OSBÜK Yönetim Kurulu'nun deprem gündemiyle çevrim içi olağanüstü toplantı yaptığını ve afet bölgesindeki sanayi kuruluşlarının durumunun değerlendirildiğini kaydeden Başkan Memiş Kütükcü, "Depremden yaşandığı 10 ilde 57 organize sanayi bölgesi bulunuyor. Buralarda yer alan 4 bin 500'ün üzerindeki işletmede, 540 bine yakın çalışan istihdam ediliyor. Ancak en ağır hasarlar Adıyaman, Gaziantep, Hatay, Kahramanmaraş ve Malatya'da meydana geldi. Yaptığımız istişareler sonucunda

OSBÜK olarak bu 5 şehirde bulunan 23 OSB'yi SeferBİR'lik programı kapsamında diğer şehirlerde bulunan OSB'ler ile eşleştirdik." dedi.

Depremde OSB'lere üretim deseni ve insan kaynağı destekleri verilecek

Yapılan eşleştirme çalışmasıyla ilgili bilgi veren OSBÜK Başkanı Kütükcü, şunları söyledi: "Depremden yaşandığı ilk andan itibaren yüreğimizi ve tüm imkânlarımızı kardeşlerimiz için seferber ederek, sahada pek çok yardım çalışması yürüttük, yürütmeye devam ediyoruz. Bölgedeki yaralarımızın daha etkili ve kalıcı bir şekilde çözümlenmesine katkı verecek bir eşleştirme çalışması yaptık. Birinci halka genelde bölgeye daha yakın olan OSB'lerden seçildi. İkinci halkadaki de yetişemese o destekliyor. Ayrıca üretim deseni ve insan kaynakları açısından tabir yerindeyse 'kardeşlik' yapacaklar. Birbirlerini destekleyecekler. Makineler konusunda depremde OSB'yi ayağa kaldıracaklar. Depremden en fazla etkilenen 5 ilimizdeki 23 OSB'miz, kendi şehirlerindeki ihtiyaçları öncelikli olarak eşleştirdikleri OSB'lerle irtibat halinde gidermeye çalışacaklar. Bu illerden sorumlu olarak görevlendirdiğimiz OSBÜK Yönetim Kurulu Üyelerimiz de süreci takip edecek. Böylece yardımların etkinliğini ve koordinasyonunu artırmayı hedefliyoruz."

Depremde OSB'den sorumlu OSBÜK yöneticileri

SeferBİR programı kapsamında depremde illerden sorumlu OSBÜK Yönetim Kurulu Üyeleri şu şekilde açıklandı: (Adıyaman-Erol Gülmez, Ali Bahar, Necip Filiz), (Gaziantep-Cengiz Şimşek, Fahri Eldemir, Günay Güneş), (Hatay-Seyit Ardic, Salih Esen, Adnan Keleşoğlu, Sabri Tekli), (Kahramanmaraş-Bekir Sütçü, Tahir Nursaçan, Erdim Noyan), (Malatya-Mustafa R. Türker, Selçuk İskender, Ömer Ünsal)



OSBÜK Başkanı
Memiş Kütükcü



Bosna Hersek, Brezilya, Burundi, Bulgaristan, Cezayir, Çekya, Çin, El Salvador, Endonezya, Ermenistan, Estonya, Filistin, Filipinler, Finlandiya, Fransa, Güney Afrika, Güney Kore, Gürcistan, Hırvatistan, Hollanda, Irak, İran, İspanya, İsrail, İsveç, İsviçre, İtalya, İzlanda, Japonya, Kamboçya, Kanada, Karadağ, Katar, Kazakistan, Kırgızistan, KKTC, Kolombiya, Kosova, Kuveyt, Küba, Kuzey Makedonya, Libya, Litvanya, Lübnan, Macaristan, Malezya, Malta, Meksika, Moğolistan, Moldova, Özbekistan, Pakistan, Panama, Polonya, Portekiz, Romanya, Rusya, Senegal, Singapur, Sırbistan, Slovakya, Slovenya, Sudan, Suudi Arabistan, Tacikistan, Tayland, Tayvan, Tunus, Türkmenistan, Ukrayna, Umman, Ürdün, Venezuela ve Yunanistan'dan yardıma koşan acil yardım ekipleri, binlerce depremzedeyi hayata bağladı. Arama kurtarma çalışmalarında 8 binden fazla personelin çalışma yaptığı belirtildi.

DÜNYA TÜRKİYE'NİN YARDIMINA KOŞTU

Türkiye'yi sarsan depremlerin ardından 102 ülke yardım teklifinde bulundu, 90 ülkeden arama kurtarma ve sağlık ekipleri afet bölgesinde enkaz altında kalan depremzedelerin yardımına koştu. Yıkımların yaşandığı 11 ilde çalışma yapan 8 binden fazla arama ve kurtarma personeli, binlerce insanı hayata bağladı.

Merkez üssü Kahramanmaraş'ın Pazarcık ve Elbistan ilçeleri olan yıkıcı etkisi çok yüksek depremlerin ardından Türkiye'nin uluslararası yardım çağrılarını dünya, anında karşılık verdi. 6 Şubat'ta meydana gelen afetlerden sonra Avrupa'dan Orta Doğu'ya, Asya'dan Uzak Doğu'ya, Afrika'dan Amerika'ya 102 ülke yardım teklifinde bulundu, 90 ülkeden arama kurtarma ve sağlık ekipleri afet bölgesine geldi.

Dışişleri Bakanlığı, dış temsilciliklerin eş güdümüyle Türkiye'ye ulaştırılan aynı yardımlara ilişkin verileri paylaştı. Buna göre, dünyanın dört bir yanından gelen arama ve kurtarma ekipleri, yıkımların yaşandığı Kahramanmaraş, Gaziantep, Şanlıurfa, Diyarbakır, Adana, Adıyaman, Osmaniye, Hatay, Kilis, Malatya ve Elazığ'da enkaz altındaki depremzedeleri kurtarmak için zamanla yarıştı.

Arama ve kurtarma ekibi gönderen ülkeler

Amerika Birleşik Devletleri, Almanya, Arjantin, Arnavutluk, Avustralya, Avusturya, Azerbaycan, Birleşik Arap Emirlikleri, Bahreyn, Bangladeş, Belarus, Belçika, Birleşik Krallık,

28 ülke, 31 sahra hastanesi kurdu

Oluşturulan uluslararası yardım zinciri ile deprem bölgelerinde 28 ülke, 31 sahra hastanesi kurarken 109 bin 574 çadır, 246 yaşam konteyneri ve 1.500 mobil hijyen ünitesi Türkiye'ye getirildi. Aynı yardımlar kapsamında da 1 milyon 499 bin 207 battaniye, 211 bin 839 uyku tulumu, 80 bin 824 yatak, 26 bin 622 jeneratör, 5 bin 928 ton giyecek, 3 bin 222 ton hijyen tıbbi malzemesi ve 5 bin 746 ton gıda Türkiye'ye ulaştı.

"Dost patiler" çalışmalarına destek oldu

Depremde arama kurtarma ekiplerinin yanı sıra çok sayıda ülkeden de "dost patiler" çalışmalarına katkıda bulundu. 54 ülkeden 440 özel eğitilmiş köpek, enkaz altındaki çok sayıda kişinin bulunarak sağ çıkarılmasında önemli rol oynadı.

Hava yolu şirketleri deprem bölgesine gönderilen yardım ve ekipmanları ücretsiz taşıdı.



DEPREM BÖLGESİ İÇİN 5 PROJE

Depremzede sanayiye destek için "Tedarikçim Deprem Bölgesinden" projesini başlatan Türkiye Odalar ve Borsalar Birliği (TOBB), büyük ölçekli şirketleri, ham madde ve yarı mamul tedariklerini afet bölgesinde üretim yapan firmalardan karşılamaya davet etti.



12 sanayi odasının başkanı afetin yaralarını sarmak için seferber oldu.

Türkiye Odalar ve Borsalar Birliği (TOBB) bünyesindeki 12 sanayi odasının başkanı, 6 Şubat'taki depremlerden etkilenen 11 ilin ekonomilerinin yeniden canlandırılması ve normalleşme sürecine katkıda bulunmak amacıyla, TOBB Başkanı Rifat Hisarcıkıoğlu başkanlığında bir araya geldi.

TOBB'dan yapılan yazılı açıklamaya göre; İstanbul Sanayi Odası (İSO) Başkanı Erdal Bahçivan'ın ev sahipliğinde gerçekleştirilen istişare toplantısı sonucunda deprem bölgesinde ekonominin ve istihdamın yeniden canlandırılması için 5 projenin hayata geçirilmesi konusunda görüş birliğine varıldı. Bu çerçevede başlatılan projeler ve hayata geçirilmesinin faydalı olacağı değerlendirilen öneriler kapsamında, özellikle büyük ölçekli şirketleri, ham madde ve yarı mamul tedariklerini deprem bölgesindeki firmalardan karşılamaya davet edildi. Bu bağlamda TOBB sanayi veri tabanından bölgedeki üreticilerle gerekli eşleştirmeler yapılarak bölgedeki ticaretin yeniden canlanması hedefleniyor. Tüm illerdeki oda ve borsalar ile 65 sektör meclisi üyelerine yönelik bilgilendirme yapılarak, ülke genelinde iş çevrelerinin projeye katılımının sağlanması planlanıyor.

Ulusal gıda perakendecileri çalışması

Oda ve borsalar ile sektör meclisleri kanalıyla ulusal çapta faaliyet gösteren gıda perakendecilerinin tarım ve gıda ürünleriyle ham madde alımlarını deprem bölgesindeki üreticilerden yapması amaçlanıyor. Bu konuda başlatılan çalışmalar hızlandırılacak.

E-ticaret pazaryerlerinden pozitif ayırım

TOBB e-Ticaret Sektör Meclisi kanalıyla başlatılan pazaryerlerinin deprem bölgesindeki firmalardan tüketicilere ulaştırılacak ürünler için komisyon almaması

uygulanmasının sektör genelindeki tüm firmalara yaygınlaştırılması ve bölgedeki üreticilerin ön plana çıkarılması planlanıyor. Bölgeden internet üzerinden yapılacak satışların, kargo masraflarının düşürülmesi için de kargo şirketleri nezdinde girişimlerde bulunulacak.

Depremlerin yıkımlara neden olduğu illerde istihdamın ve ekonomik aktivitenin yeniden canlandırılması, afette hasar gören üretim tesislerinin tekrar faaliyete başlayabilmesi için oda ve borsalar vasıtasıyla ve üyelerin katkılarıyla teknik destek seferberliği başlatılacak.

Çalışanlara ilave gelir desteği

Deprem bölgesindeki istihdamın toparlanması amacıyla 2023 yılı boyunca çalışanlardan kesilen gelir vergisi ve sigorta priminin çalışanlara iade edilmesinin faydalı olacağı değerlendiriliyor. Böylece söz konusu kesintilerin çalışanlara ilave gelir olarak yansıtılması sağlanmış olacak.

Toplantıya kimler katıldı?

İstişare toplantısına TOBB Başkanı Rifat Hisarcıkıoğlu, İstanbul Sanayi Odası Başkanı Erdal Bahçivan, İstanbul Ticaret Borsası Başkanı Ali Kopuz, Kocaeli Sanayi Odası Başkanı Ayhan Zeytinoğlu, İstanbul Deniz Ticaret Odası Başkanı Tamer Kıran, Adana Sanayi Odası Başkanı Zeki Kıvanç, Kayseri Sanayi Odası Başkanı Mehmet Büyüksimitçi, Ege Bölgesi Sanayi Odası Başkanı Ender Yorgancılar, Ankara Sanayi Odası Başkanı Seyit Ardic, Aydın Sanayi Odası Başkanı Gökhan Maraş, Balıkesir Sanayi Odası Başkanı Nazmi Yarış, Denizli Sanayi Odası Başkanı Selim Kasapoğlu, Eskişehir Sanayi Odası Başkanı Celalettin Kesikbaş, Gaziantep Sanayi Odası Meclis Başkanı Adil Sani Konukoğlu, Gaziantep Sanayi Odası Başkanı Adnan Ünverdi, Konya Sanayi Odası Başkanı Mustafa Büyükeğen ve Nevşehir Ticaret ve Sanayi Odası Başkanı Arif Parmaksız katıldı.



TOBB Başkanı Rifat Hisarcıkıoğlu

BÖLGE EKONOMİSİ YARA ALDI

Kahramanmaraş merkezli iki büyük deprem, bölge ekonomisine ciddi zarar verdi. Depremden etkilenen 10 ilin ihracatı 20,1 milyar dolarla toplam ihracatın yüzde 8'ine denk geliyor. Afet bölgesinde, çöken fabrikalar, hasar gören sanayi siteleri, tahrip olan altyapı, insan gücü kaybı, üretim ve lojistik faaliyetlerindeki aksamalar nedeniyle ihracatın negatif etkilenmesi bekleniyor.

Son yüzyılın en büyük felaketlerinden biri olarak gösterilen 7,7 ve 7,6 büyüklüğündeki depremler, Kahramanmaraş, Hatay, Gaziantep, Kilis, Diyarbakır, Osmaniye, Şanlıurfa, Adıyaman, Malatya ve Adana'da ölüm, acı ve gözyaşı ile birlikte ekonomik yıkımı da beraberinde getirdi. Türkiye'nin 2022 yılındaki 254,2 milyar dolarlık ihracatında 20,1 milyar dolarlık paya sahip afet bölgesinde, çöken fabrikalar, hasar gören sanayi siteleri, tahrip olan altyapı, insan gücü kaybı, üretim ve lojistik faaliyetlerindeki

aksamalar nedeniyle dış ticaretin yüksek oranlarda negatif etkilenme riski de ortaya çıktı. Tarım ve tarıma dayalı sanayi kollarında önemli bir ağırlığa sahip 10 ilin geçen yılki ihracatı değerlendirildiğinde Gaziantep öne çıkıyor. Türkiye'nin en çok ihracat yapan 5'inci şehri olan Gaziantep, 10,5 milyar dolarla 2022'de ülke ihracatından yüzde 4,1 pay aldı. Yaşanan depremlerde en ağır hasarı alan şehirlerden Hatay ise geçen yıl 3,6 milyar dolar ihracat gerçekleştirdi. Hatay'ı 3 milyar dolarla Adana takip ederken, iki büyük



depremin merkez üssü olan Kahramanmaraş'ın ihracatı ise 2022'de 1,5 milyar dolar oldu. Malatya 455 milyon dolar, Osmaniye 372 milyon dolar, Diyarbakır 295 milyon dolar, Şanlıurfa 257 milyon dolar, Adıyaman 100 milyon dolar ve Kilis 97 milyon dolar ihracat gerçekleştirdi.

320 bin iş yeri ve 300 bini aşkın esnaf var

Bölgedeki iş yeri sayısı 320 binin, esnaf sayısı ise 304 binin üzerinde bulunuyor. Türkiye genelinde sayısı 2,1 milyonu aşan esnafın yüzde 15'i bu 10 ilde yer alıyor. Depremden etkilenen şehirlerden Adana'da 56,6 bin, Hatay'da 46,5 bin, Şanlıurfa'da 42,8 bin, Gaziantep'te 42 bin, Kahramanmaraş'ta 27,4 bin, Diyarbakır'da 26,5 bin, Malatya'da 21,4 bin, Adıyaman'da 18,1 bin, Osmaniye'de 15,8 bin ve Kilis'te 7,8 bin esnaf faaliyet yürütüyor.

10 il, ülkenin gıda ambarı

Tarım yapılabilen alanların yüzde 16,2 oranındaki 35,8 milyon dekarlık bölümü afet bölgesinde yer alıyor. 10 il içinde en fazla tarım alanına sahip olan şehir, 11 milyon dekarla Şanlıurfa. Onu 5,8 milyon dekarla Diyarbakır, 5 milyon dekarla Adana, 3,6 milyon dekarla Kahramanmaraş, 3,5 milyon dekarla Gaziantep ve 2,4 milyon dekarla Hatay izliyor. Tahılların ve diğer bitkisel ürünlerin ekildiği alanların 10 ildeki toplam büyüklüğü 25,6 milyon dekarla ülke genelinin yüzde 15,5'ini oluşturuyor.

Türkiye'deki sebze bahçelerinin 1,1 milyon dekarla yüzde 15,2'si bu 10 ilde bulunuyor. Meyveler, içecek ve baharat bitkileri ekim alanlarında ise 10 il 9,3 milyon dekarla yüzde 25,2'lik paya sa-





hip. Buğday, arpa gibi tahılların üretildiği alanlarda açık farkla Şanlıurfa, Diyarbakır ve Adana; sebze bahçesi alanında Adana ve Hatay; meyve alanlarında ise Gaziantep öne çıkıyor.

Depremzede illerin GSYH'deki payı yüzde 9,3

Depremzede 10 il, toplam gayrisafi yurt içi hasılda (GSYH) yüzde 9,3 pay alırken, tarım sektörü gayrisafi hasılda ise yüzde 14,3 payla öne çıkıyor. Bunlar arasında tarımsal katma değerde en büyük paya sahip olan il, yüzde 3'le Şanlıurfa. Toplam tarımsal katma değerde Adana'nın yüzde 2,5, Diyarbakır'ın yüzde 2,2, Kahramanmaraş'ın yüzde 1,4, Gaziantep ile Hatay'ın yüzde 1,3'er payı bulunuyor. Malatya ve Adıyaman'ın payı da yüzde 1'e yaklaşıyor. Büyük bölümü tarıma dayalı sanayi ürünü olmak üzere, sanayi katma değerinde de 10 ilin toplam payı yüzde 11,2 ile azımsanmayacak düzeyde bulunuyor. Sanayideki katkısı en büyük il, yüzde 3,6 ile Gaziantep olurken, onu yüzde 2,2 ile Adana, yüzde 1,8'le Hatay izliyor. 10 ilin hizmetler sektörü payı ise yüzde 7,1 ile daha düşük düzeyde kalıyor.

Tarım ihracatının beşte biri 10 ilden

Türkiye'nin toplam tarım ve ormancılık ürünleri ihracatının yaklaşık beşte birini depremzede 10 il gerçekleştiriyor. Bu iller içinde Gaziantep, 2022 yılında Türkiye'nin 34,2 milyar dolar olan toplam tarım ve ormancılık ihracatının yüzde 11,8'ini tek başına gerçekleştirdi. Toplam yıllık tarım ihracatında Adana yüzde 2,5, Hatay yüzde 2,4, Malatya yüzde 1 pay aldı. Diğer illerin payları daha düşük düzeylerde olmakla birlikte 10 ilin toplam tarım ihracatındaki payı yüzde 18,7 olarak gerçekleşti. Geçen yıl tarım ihracatı 4 milyar doları aşan Gaziantep'in, tekstil, deri ve halı olmak üzere tarıma dayalı sanayi ürünleri ihracatı da 3,8 milyar dolar olarak gerçekleşti.

10 il içinde en fazla sanayi ürünü ihrac eden il de Gaziantep. İlin geçen yılki sanayi ihracatı 6,5 milyar dolarla Türkiye'nin toplam sanayi ihracatının yüzde 3,5'ini oluşturdu. Adana, toplam ülke sanayi ihracatında yüzde 1,4, Hatay yüzde 1,1 pay alırken, 10 ilin toplam payı da yüzde 7,3 düzeyine ulaştı. 10 ilin toplam ülke ihracatındaki payı ise geçen yıl yüzde 9'a yaklaştı.

Ekonomik dinamikler

Depremzede illerin ekonomik dinamiklerine bakıldığında; Gaziantep, gıda alanında, hayvansal ve bitkisel yağ üretiminde öne çıkarken Kilis ise hayvan yemi gibi çeşitlerle Gaziantep'i izliyor. Yıkıma uğrayan Diyarbakır; Burdur ve Afyonkarahisar'dan sonra ülkenin en çok mermer üretilen ili olarak göze çarpıyor. Giyim sanayi alanında Adana ve Malatya dokuma ürünlerle aktif bir performans sergilerken Kahramanmaraş da bu alanda öne çıkan bir başka il. Türkiye genelindeki toplam 450 bin 723 gıda işletmesinin 54 bin 573'ü depremzede 10 ilde yer alıyor. Bunlar içinde Adana 13 bin 300'le en fazla gıda işletmesine sahip il. Gıda işletmesi sayısında Adana'yı 8 bin 839'la Gaziantep, 8 bin 829'la Hatay, 8 bin 600 ile Diyarbakır, 5 bin 401'le Kahramanmaraş izliyor. Gıda üretimi ve ihracatındaki payları dolayısıyla bu işletmelerin deprem etkilerinden arınıp faaliyetine devam etmesi ülke ekonomisi açısından önem taşıyor.

10 ildeki 36 OSB, 340 bin kişiyi istihdam ediyor

Depremden etkilenen iller, sanayi alanında Türkiye'nin en önemli üretim merkezleri arasında yer alıyor. Olağanüstü Hâl Bölgesi ilan edilen 10 ildeki 36 organize sanayi bölgesinde 340 bin kişi istihdam ediliyor. OSB'lerin 6'sı depremin en büyük yıkıma yol açtığı illerden Kahramanmaraş'ta bulunuyor. Gaziantep ve Hatay'da 5'er, Şanlıurfa ve Adıyaman'da 4'er, Adana, Diyarbakır ve Malatya'da 3'er, Osmaniye'de 2, Kilis'te de 1 OSB bulunuyor.

ASRIN FELAKETİNİN YARALARI SARILIYOR

Türkiye'nin 2022 yılındaki 254,2 milyar dolarlık ihracatında 20,5 milyar dolarlık paya sahip 11 ilde deprem felaketinin yol açtığı yaraları sarmak, afetin ekonomik etkilerini sınırlandırmak, üretim ve tedarik zincirindeki tahribatı azaltmak amacıyla bir dizi destek, teşvik ve tedbirler devreye alındı.

Türkiye, 6 Şubat 2023 Pazartesi günü tarihinin en büyük felaketlerinden birine uyandı. Kahramanmaraş Pazarcık merkezli 7,7 ve Kahramanmaraş Elbistan merkezli 7,6 büyüklüğündeki depremler toplam 11 ilde çok büyük yıkımlara neden oldu. Saat 04.17'deki ilk depremin yıkıcı etkisi 65 saniye, saat 13.24'teki depremin yıkıcı etkisi 45 saniye oldu. Yerin yaklaşık 7 kilometre derininde meydana gelen depremler Kahramanmaraş, Hatay, Malatya, Adıyaman, Gaziantep, Kilis, Diyarbakır, Osmaniye, Şanlıurfa, Adana ve Elâzığ'da yerle bir olmuş binalar, on binlerce can kaybı, yüz binlerce yaralı ve evsiz kalan milyonlarca insan bıraktı. Cumhuriyet tarihinin 1939'daki Erzincan depreminden sonraki

en büyük iki afetini aynı gün art arda yaşıyan Türkiye, Anadolu'nun kadim geçiyle bir kez daha yüzleşti. 13,5 milyon nüfusun yaşadığı bölgede devlet, sivil toplum, iş dünyası el ele vererek acıları hafifletmek, yaraları sarmak için seferber oldu.

Ekonomik destekler, teşvikler ve tedbirler devreye alındı

Yıkımların yaşandığı illerde depremlerin ekonomik etkilerini sınırlandırmak, üretim ve tedarik zincirindeki tahribatı azaltmak amacıyla bir dizi destek, teşvik ve tedbirler de hızlıca devreye alındı. Buna göre, 8 Şubat itibarıyla üç ay süreyle Adana, Adıyaman, Diyarbakır, Gaziantep, Hatay, Kahramanmaraş, Kilis, Malatya, Osmaniye ve Şanlıurfa illerinde olağanüstü



hâl ilan edildi ve bu iller afet bölgesi olarak belirlendi. Buna ilaveten, söz konusu deprem nedeniyle Elâzığ ilinin de olağanüstü hâl kapsamına alınacağı kamuoyuna duyuruldu. Cumhurbaşkanlığı, ilgili bakanlıklar, kurum ve kuruluşlar tarafından depremden etkilenen illere yönelik ekonomik destekler, teşvikler ve tedbirler peş peşe açıklanarak hayata geçirildi.

Mücbir sebep hâli ilan edildi

Hazine ve Maliye Bakanlığı tarafından deprem bölgesinde bulunan mükellefler için 31 Temmuz 2023 tarihine kadar mücbir sebep hâli ilan edildi. Deprem tarihi itibarıyla bu illerdeki mükelleflerin, afet gününden 31 Temmuz 2023 tarihine kadar yerine getirmeleri gereken vergisel yükümlülükleri ertelendi. Mücbir sebep süresince, verilmesi gereken vergi beyanname ve bildirimlerinin verilme süreleri 15 Ağustos 2023 günü sonuna kadar, bu



Konteyner kentlere, çocuk oyun grubu, sağlık tesisi, kütüphane, mescit, derslik, kıraathane, çamaşırhane, basketbol sahası ve rehabilitasyon merkezleri de kuruluyor.



beyanname ve bildirimler üzerine tahakkuk eden vergilerin ödenme süreleri de 31 Ağustos 2023 gününe kadar uzatıldı. Prefabrik yapı ve konteynerlerin, depremden etkilenen illerde afetzedeler ile ilgili kurum ve kuruluşlara tesliminde, kurulum ve montaj işleri dâhil KDV oranı yıl sonuna kadar yüzde 18'den yüzde 1'e düşürüldü.

Esnaf ve sanatkârların kredi ödemeleri ertelendi

Cumhurbaşkanlığı tarafından depremler nedeniyle işleri veya işletmesi zarar gören, esnaf ve sanatkârların, Halk Bankası ile Türkiye Esnaf ve Sanatkârlar Kredi ve Kefalet Kooperatifleri Birlikleri'nden kullandıkları kredilerin geri ödemeleri ertelendi. Tarımsal ürünleri ve varlıkları zarar gören gerçek ve tüzel kişi üreticilerin Ziraat Bankası ve Tarım Kredi Kooperatifleri olan kredi borçları ertelendi.

Ticaret Bakanlığı, deprem nedeniyle zarar gören kişilere ücretsiz olarak dağıtmak üzere yurt dışından gönderilen temel ihtiyaç maddeleri ile diğer eşyanın, kamu kurum ve kuruluşlarına, kamu yararına çalışan derneklere, Cumhurbaşkanınca vergi muafiyeti tanınan vakıflara



gönderilmesi durumunda gümrük vergilerine ve ticaret politikası önlemlerine tabi olmaksızın ithal edilmesinin mümkün olduğunu açıkladı. Bakanlık, konteyner ev ve prefabrik yapı ihracatını 15 Şubat'tan itibaren 3 ay süreyle yasakladı.

Afet bölgesindeki işletmelere şartlı kısa çalışma ödeneği

Çalışma ve Sosyal Güvenlik Bakanlığı, BAĞ-KUR sigortalılarının 6 Şubat'tan önce ödeme süresi dolmuş mevcut prim

borçları ile 2023 yılı Ocak, Şubat, Mart, Nisan, Mayıs, Haziran aylarına ait prim borçlarını gecikme cezası ve gecikme zammı uygulanmaksızın erteledi. Bakanlık, deprem sebebiyle yıkık, acil yıkılacak, ağır veya orta hasarlı olduğunu belgeleyen iş yerleri için işverenlerin başvurusu doğrultusunda kısa çalışma ödeneği verileceğini duyurdu. Olağanüstü hâl ilan edilen illerde iş veya hizmet sözleşmelerinin istisnai durumlar dışında işveren tarafından feshedilmesi yasaklandı.

Bir defaya mahsus hayvan başına yem desteği

Tarım ve Orman Bakanlığı tarafından, afet bölgesi ilan edilen illerde büyükbaş ve küçükbaş hayvan yetiştiricilerine hayvancılık faaliyetlerinin devamlılığını sağlamak, verimliliğini artırmak ve hayvan sağlığı ile refahını temin etmek amacıyla 31 Aralık 2023 tarihine kadar bir defaya mahsus olmak üzere hayvan başına yem desteği verilmesi kararlaştırıldı. Afete maruz kalan illerdeki orman köylüleri ve kooperatiflerinin 31 Temmuz 2023 tarihine kadar tahsil etmesi gereken kredi taksitleri, başvuru şartı aranmaksızın 31 Aralık 2023 tarihine kadar ertelendi.

Finansal önlemler ve destekler

Merkez Bankası, 6 Şubat 2023 (dâhil) ila 30 Nisan 2023 (dâhil) tarihleri arasındaki ihracat ve döviz kazandırıcı hizmetler reeskont kredileri ile yatırım taahhütlü avans kredileri geri ödemelerine 180 güne kadar faizsiz olarak vade uzatımı imkânı tanıdı. 6 Şubat 2023 (dâhil) tarihi öncesinde kullanılmış olan ihracat ve döviz kazandırıcı hizmetler reeskont kredilerine 6 ay ilave ihracat ve döviz kazandırıcı hizmet taahhüdü kapatma süresi verildi.

Bankacılık Düzenleme ve Denetleme Kurumu (BDDK) konut, taşıt ve tüketici kredilerine ilişkin sınırlamaların belirlenen sürelerle tabi olmaksızın, ödemesiz dönemlerin uygulanması da dâhil olmak üzere bankalarca belirlenebilmesine karar verdi. Afet bölgesinde yeni kullanılacak veya yeniden yapılandırmaya tabi tutulacak kredilerin vadelerinin belirlenen sürelerle tabi olmaksızın, ödemesiz dönemlerin uygulanması da dâhil olmak üzere şirketlerce belirlenebileceği bildirildi. Bunların yanı sıra ticari nitelikteki nakdi kredilere uygulanan yüksek risk ağırlıklarının depremden etkilenen müşterilere 1 Ocak 2024 tarihine kadar uygulanmaması kararlaştırıldı.

KGF DESTEKLERİ 350 MİLYAR TL'YE ÇIKTI

Deprem felaketinin ülke genelindeki ekonomik faaliyetlere olumsuz etkisini önlemek amacıyla 250 milyarlık Kredi Garanti Fonu Paketi 350 milyar liraya yükseltildi. 14 farklı başlıktan oluşan "Hazine Destekli Kefalet Sistemi, Yatırım Destek Paketleri", geçen ocak ayı içinde hayata geçirilmişti.



Asrın felaketi olarak nitelendirilen depremlerden etkilenen illeri ziyaret eden Cumhurbaşkanı Recep Tayyip Erdoğan, meydana gelen afetin ülke genelindeki ekonomik faaliyetlere olumsuz etkisini önlemek amacıyla 250 milyar TL'lik Kredi Garanti Fonu Paketi'nin (KGF) 350 milyon TL'ye yükseltildiğini açıkladı.

Hazine ve Maliye Bakanlığınca geçen ocak ayı içinde kamuoyuna açıklanan "Hazine Destekli Kefalet Sistemi, Yatırım Destek Paketleri" 14 farklı başlıktan oluşturularak hayata geçirilmişti. Detayları Hazine ve Maliye Bakanı Nureddin Nebati tarafından açıklanan destek paketinde başlıklar şöyle sıralandı:

İşletme giderleri destek paketi

45 milyar TL değerindeki destek paketinin kefalet oranı KOBİ'ler için yüzde 80, KOBİ dışındaki şirketler için yüzde 75

olarak açıklandı. Azami kredi tutarı, KOBİ'ler için yararlanıcı başına 6,25 milyon TL, KOBİ dışı işletmeler için 20 milyon TL olarak belirlenen paket ile işletmelerin maaş ve kira ödemeleri başta olmak üzere tüm sabit giderlerine yönelik finansman desteği sağlanarak faaliyetlerinin sağlıklı bir şekilde sürdürülmesi amaçlanıyor.

Döviz kazandırıcı faaliyetleri destek paketi

42 milyar TL değerindeki döviz kazandırıcı faaliyetleri destek paketinde, Türkiye'de faaliyet gösteren mevcut ihracatçı firma sayısının ve gerçekleştirilen ihracat hacimlerinin artırılarak cari açığın azaltılmasına katkıda bulunulması hedefleniyor. Kefalet oranı KOBİ'ler için yüzde 85, KOBİ dışındaki şirketler için yüzde 80 oranında tutulan paket kapsamında; ihracat sektörü ve döviz kazandırıcı hizmetler sektöründeki firmalar kefalet imkânından yararlanabilecek.

Yatırım, proje finansmanı destek paketi

24 milyar TL değerindeki paket ile Türkiye'de üretim ve imalatın artırılması, bu amaçla her alanda yatırımın desteklenmesi öngörülmüyor. Yatırıma bağlı işletme harcamalarının da destekleneceği pakette, limitin en az yüzde 70'inin KOBİ'lere tahsil edilmesi planlanıyor.

İmalat sanayi destek paketi

17 milyar TL'lik bir kredi desteği sunulan pakette, Türkiye imalat sanayisinde verimlilik, üretim, istihdam ve ihracat artışının sağlanması ve bu amaçla imalat sanayi sektöründe yatırımların desteklenmesi amaçlanıyor. Paket kapsamında; yapılan sektör bazlı analizler çerçevesinde makine imalatı, elektrik-elektronik sektörü, elektronik bileşenlerin ve devre kartlarının imalatı, elektrik motoru-jeneratör ve ekipmanları imalatı, kablolamada kullanılan tel ve kablo imalatı, ilaç ve medi-

kal sektörü, otomotiv tedarik sanayi, kimyasal madde imalatı, cam ve toprak sanayi (sadece yeşil dönüşüme yönelik yatırımlar), demir yolu yük taşımacılığı (elektrikli lokomotif yatırımları) alt sektörleri desteklenecek.

EYT destek paketi

34 milyar TL'lik destek paketinde, kefalet oranı KOBİ'ler için yüzde 75 ve KOBİ dışı şirketler için yüzde 70 olarak belirlendi. Destek paketiyle, çalışanları EYT kapsamında emekli olacak firmaların kıdem tazminatlarının firmalara yükünü zamanla yayarak hafifletmek amaçlanıyor.

Bölgesel odaklı KOBİ destek paketi

11 milyar TL'lik paketteki kefalet oranı yüzde 90. KOSGEB ve Kalkınma Ajansları iş birliği ile yürütülen ortak finansman destek programı kapsamında desteklenmeye hak kazanan, imalat sanayi öncelikli olmak üzere işletmelerin yatırım, istihdam ve ihracat odaklı projelerine destek sağlanacak. İşletmelerin buldukları bölgenin ekonomik kalkınmasına katkı sağlanması, işletmelerde yeşil dönüşüm ve kaynak verimliliğinin güçlendirilmesi ve KOBİ'lerin işletme ve yatırım harcamalarının finanse edilmesi amaçlanıyor.

Girişimci destek paketi

Yararlanıcı başına azami kredi tutarının 1,1 milyon TL olarak belirlendiği paket toplam 4,4 milyar değerinde. Bu kredinin yüzde 90'ı olan 4 milyar doları hazine destekli karşılanıyor. Paket ile girişimcilik ekosistemi geliştirilerek genç ve tekno girişimcilerin finansmana erişimlerinin kolaylaştırılması; yenilikçiliğin ve yüksek teknoloji üretiminin desteklenmesi planlanıyor. Son bir yıl içinde kurulmuş ve hiç teminatı olmayan işletmelere ise öncelik verilecek.

Kadın girişimci destek paketi

4,4 milyar TL değerindeki söz konusu destek paketi, yüzde 90 oranında kefalet oranına sahip. Paket aracılığıyla; mal ve hizmet üretimi, serbest meslek ya da ticari faaliyete yönelik yeni bir iş yeri açmak isteyen ya da bir iş fikrine dayalı olarak faaliyet gösteren gerçek kişi / tüzel kişi işletme sahibi kadın girişimciler ve kadın kooperatiflerinin desteklenmesi amaçlanıyor. Destek ile son bir yıl içinde kurulmuş işletmeler ile hiç teminatı olmayan işletmelere öncelik verilecek.



Cumhurbaşkanı Recep Tayyip Erdoğan, deprem bölgesindeki incelemelerinin ardından ekonomik tedbirler ve desteklere ilişkin açıklamalarda bulundu.

DEPREM BÖLGESİNDEKİ İŞLETMELERİN KOSGEB'E OLAN 2023 YILI, HAYATINI KAYBEDEN İŞLETMELERİN TÜM BORÇLARI SİLİNECEK

Yeşil dönüşüm ve enerji verimliliği destek paketi

8,9 milyar TL kredi kapsamındaki paket ile üretim kalitesi ve miktarının düşüşüne yol açmadan enerji tüketiminin azaltılmasını amaçlayan yatırımların desteklenmesi ve enerji verimliliğine katkı sağlanması amaçlanıyor. Paket kapsamında karbon ayak izinin küçültülmesi ve yeşil dönüşüm alanındaki firmalar desteklenecek.

Teknoloji destek paketi

4,5 milyar TL'lik bir desteği içeren teknoloji alanında yazılım, blok zinciri, yapay zekâ, akıllı şehir, giyilebilir teknolojiler gibi belli alanlarla sınırlanan paketin kefalet imkânından sadece teknoloji geliştirme bölgelerinde kurulu işletmeler yararlanabilecek.

Dijital dönüşüm destek paketi

1,25 milyar TL değerindeki dijital dönüşüm kredileri, KOBİ'lerin dijital dönüşüm süreçlerini tamamlaması sağlanarak rekabetçiliklerinin artırılmasını öngörülmüyor. Yüzde 80'lik kefalet oranı karşılayan pakette yararlanıcı başına azami kredi tutarı ise 25 milyon TL.

Eğitim destek paketi

12,5 milyar TL değerindeki eğitim destek paketi ile personel giderlerini ödemekte güçlük çeken özel okullara finansman desteği sağlanarak istihdam kaybı olmaksızın faaliyetlerini sağlıklı bir şekilde sürdürmeleri amaçlanıyor.

İnşaat destek paketi

25 milyar TL'lik kredi paketini içeren Yeni Evim Programı kapsamında konut arzının artırılabilmesi için konut üreticilerine uygun maliyetli finansman imkânı sunulması hedefleniyor. Kefalet oranı ise KOBİ'ler için yüzde 80, KOBİ dışı işletmeler için yüzde 75 olarak belirlendi.

Konut inşaatı destek paketi

Ayrılan kredi miktarı 12,5 milyar TL olan paket ile inşaat sektöründe arz ve talep uyumsuzluğu riskinin ortadan kaldırılmasını teminen, tamamlanmamış veya henüz başlamamış projeler de dâhil olmak üzere küçük ve orta ölçekli inşaat firmalarına finansman desteği sağlanması hedefleniyor.

DEPREM BÖLGESİNİN İNŞA VE İHYA SÜRECİNDE YOL HARİTASI NETLEŞİYOR

Çevre, Şehircilik ve İklim Değişikliği Bakanı Murat Kurum, deprem bölgelerinde ihya ve inşaa sürecinde yol haritalarının netleştiğini belirterek, bu kapsamda yürütülecek çalışmaları 10 madde ile paylaştı.

Bakan Kurum, "Afet risk durumu, zemin kalitesi çalışmalarıyla sosyolojik, demografik, kültürel yapıyı koruyarak, il yöneticileri, sivil toplum kuruluşları ve akademisyenlerle istişare ederek, vatandaşımızı mağdur etmeden yeni yerleşim yerlerimizi belirliyoruz. İhya ve inşaa sürecinde yol haritamız netleşiyor." dedi.

Bakan Kurum'un, "10 Maddede Deprem Bölgesini Yeniden İhya ve İnşaa Süreci, Bilimsel, Hızlı ve Güçlü" ifadesiyle paylaştığı bilgiye göre, yapılacak çalışmalar şöyle sıralandı: "Yerleşime açılacak alanlarda tüm afet risklerinin tespiti yapılacak. Morfolojik, jeolojik, jeofizik, jeoteknik, hidrojeolojik, sismotektonik arazi kullanımı incelenecek. Zeminin depreme dayanıklılığını



ortaya koyan mikrobölgeleme ve jeolojik etüt çalışmaları devam edecek. Eski yerleşim alanlarının zemin incelemelerine göre, imar kısıtlaması, bina yoğunluğunda azaltım dâhil seçenekler değerlendirilecek.

Sağlam zemin için sıvılaşmanın olmayacağı yerler belirlenecek. Yerleşim düşünülen yerlerin deprem üreten aktif fay hatlarına mesafeleri hesaplanacak. Dirençli şehirler için 'ovadan dağlara doğru yerleşim modeli' üzerinde durulacak. Radye temel, tünel kalıp sistemi tüm yapılarda uygulanacak. Bina projeleri şehrin kültürüne, sanatına, doğal ve tarihi dokusuna, sosyolojisine, demografik yapısına uygun şekilde tasarlanacak. İki ay içerisinde TOKİ eliyle 200 bin konutun inşasına başlanacak. Konutların hiçbirisi zemin artı 3-4 katı geçmeyecek. Sürecin her aşamasında üniversiteler, bilim insanları, mühendis, mimar ve şehir planlamacıları olacak."

Sanayi yapılarının hasarları inceleniyor



Kahramanmaraş merkezli depremlerden etkilenen illerdeki sanayi yapılarında hasar durumu ile yapı ve zemin tespitleri için TÜBİTAK desteğiyle Denizli Organize Sanayi Bölgesi ve Pamukkale Üniversitesi (PAÜ) iş birliğinde çalışma başlatıldı.

Yapılan açıklamada Denizli'de 2008 yılında Pamukkale Üniversitesi Mühendislik Fakültesi İnşaat Mühendisliği Bölümü iş birliğiyle sanayi yapılarının depremselliğine yönelik bilimsel çalışma yapıldığı, benzer bir çalışmanın Hatay, Osmaniye, Kahramanmaraş, Malatya ve Adıyaman'daki organize sanayi bölgelerinde de yürütüleceği bildirildi.

Pamukkale Üniversitesi Öğretim Üyesi Prof. Dr. Şevket Murat Şenel başkanlığında 5 kişilik uzman ekip oluşturulduğu ifade edilen açıklamada, görevlendirilen heyetin sanayi yapılarındaki hasarları, yapılardaki proje ve uygulama hatalarını, zemin durumlarını inceleyerek rapor hazırlayacağı belirtildi.

Prof. Dr. Şenel, hazırlayacakları raporun sanayi yapılarının depremselliği noktasında rehber olacağına inandığını ifade etti.

“MERSİN, ÖZEL BİR DESTEK VEYA STATÜ KAPSAMINA ALINMALIDIR”

Deprem felaketinin ardından yoğun göç dalgasının etkisinde kalan Mersin’de altyapı, barınma ve ulaşım sorunlarının yaşanmaması için şehirdeki 48 sivil toplum kuruluşu (STK), kentin özel bir destek veya statü kapsamına alınması çağrısında bulundu.

Kahramanmaraş merkezli yaşanan depremler sonrasında, yoğun göç dalgasının etkisinde kalan Mersin’de altyapı, barınma ve ulaşım sorunlarının yaşanmaması için şehirdeki 48 sivil toplum kuruluşu (STK) ortak çağrıda bulundu.

Mersin Ticaret Borsası’nda bir araya gelen sivil toplum kuruluşları temsilcileri, hazırladıkları ortak metni kamuoyuna açıklarken deprem felaketinin yaşandığı illerdeki 400 bini aşan insanın Mersin’e geldiğini, plansız ve zorunlu göç dalgası neticesinde pek çok alanda kentin imkânlarının üzerine çıktığını bildirdi.

“Göç dalgası Mersin’de sosyal afet hâline dönüşüyor”

Mersin dinamiklerinin imzasını taşıyan ortak çağrıda, kente yönelik göç dalgasının sosyal afete dönüştüğü belirtilirken depremzede vatandaşların akın etmesiyle ortaya çıkan ihtiyaçların sağlıklı ve sürdürülebilir bir şekilde karşılanabilmesi, kentin daha dirençli hâle gelmesi için talepler şöyle sıralandı: “Mersin, özel bir destek veya statü kapsamına alınmalıdır. 2022 il nüfusu 1 milyon 916 bin olan Mersin, kentimizde yaşayan ve nüfus sayımına dâhil olmayan yabancı uyruklu 400 bin yabancıya ek olarak, yaklaşık 400 bin depremzede de ev sahipliği yapmaya başlamıştır. İki hafta gibi kısa bir süre içinde, Mersin’in nüfusu yüzde 40’a yakın bir oranda artmıştır. Bu gerçekten hareketle; merkezi bütçeden Mersin’e nüfusu ile orantılı olarak aktarılması gereken tüm kaynaklar, bu oranda artırılmalı ve acilen kullanıma açılmalıdır. Toplanan ve devletimizde verilecek olan deprem yardımlarının etkilene illere dağıtılmasında, Mersin’in yüz binlerce depremzede ev sahipliği yaptığı göz önüne alınmalıdır.”

“Ani ve yüksek oranlı nüfus hareketi, ilimizde sağlık, eğitim, asayiş, sosyal hizmetler ve altyapı çalışmaları gibi kamu hizmetlerine duyulan ihtiyacı artırmıştır. Bu ihtiyacı karşılayabilmek için,



bu hizmetlerin miktarını ve bunları yerine getirecek personel sayısını hızla artırmalıyız. Depremzede vatandaşlarımızın istihdam edilmelerini teşvik etmek üzere, İŞKUR tarafından sadece depremzedelere yönelik istihdam teşvik programları başlatılmalıdır. Yatırım Teşvik Sistemi’nde 3’üncü bölgede yer alan Mersin’in, mevcut olağanüstü koşullar göz önüne alınarak, 5’inci bölge teşviklerinden yararlandırılması sağlanmalıdır.

“İstihdamın önünü açacak projeler ivedilikle tamamlanmalı”

Kentimiz için hayata geçirilmesi önem arz eden aşağıdaki projelerin ivedilikle tamamlanmasını talep ediyoruz; içme ve kullanma suyu ihtiyacını giderecek Pamukluk Barajı’nın isale hattı ve arıtma tesisleri, Çukurova Bölgesel Havaalanı’nın hizmete açılması, istihdam sorununu çözecek OSB ve küçük sanayi sitelerinin altyapılarının tamamlanması ve genişletilmesi için olanaklar sağlanması, konut açığının giderilmesi için toplu konut ve altyapı yatırımlarına destek sağlanması gerektiğine inanıyoruz.



“Kara yolu, demir yolu ve liman yatırımları devam etmeli”

Ayrıca, ilimizin ekonomik gelişimine önemli katkılar vereceğine inandığımız devam eden ve planlanan projelerin hayata geçirilmesinde fayda görüyoruz. Bunlar; ilan edilmiş turizm bölgelerinin yatırıma dönüştürülmesi, metronun hayata geçirilmesi, Çeşmeli-Taşucu otoyolunun ve Mersin-Antalya yolunun tamamlanması, Mersin-Gaziantep hızlı tren hattının ve Mersin Ana Konteyner Limanı’nın yapılması şeklindedir.”

SASA, DMT TESİSLERİNİ BAKIMA ALDI

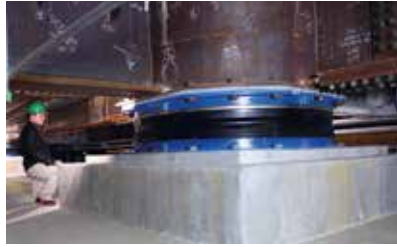
Adana'nın köklü sanayi kuruluşlarından, polyester, elyaf, filament ve polyester bazlı polimer üretimi yapan Sasa Polyester Sanayi A.Ş., Kahramanmaraş ve Hatay merkezli meydana gelen depremler sonrasında bir hasar oluşmamasına rağmen, üretim hattı güvenliğini sağlamak amacıyla DMT (Dimetil Tereftalat) tesisinde bakım ve onarım yapma kararı aldığını duyurdu.

Sasa Polyester'den Kamuyu Aydınlatma Platformu'na (KAP) yapılan açıklamada, 2022 yılının ilk 9 ayında DMT tesisinin üretim ve satışlardaki payının yaklaşık yüzde 15 seviyesinde olduğu bilgisi paylaşıldı. Bakım ve onarımın bir aylık süreçte tamamlanması ve üretim kesintisinin ciro üzerindeki etkisinin yüzde 10 ile sınırlı kalmasının beklendiği ifade edildi.

Türkiye'nin en büyük 500 sanayi kuruluşu arasında 20'nci sırada yer alan Sasa Polyester, 2022 yılı verilerine göre ihracat klasmanında Adana'da birinci, ülke genelinde 83'üncü sırada yer aldı. 1,8 milyon metrekarelik alan üzerinde kurulu tesislerinde yıllık 1,4 milyon ton elyaf, cips, poy ve kimyasalları üretim kapasitesine sahip olan Sasa Polyester, Avrupa ve Amerika kıtasına yoğun ihracat gerçekleştiriyor.

SİSMİK İZOLATÖR, BİNALARI AYAKTA TUTUYOR

Kahramanmaraş merkezli depremlerin vurduğu Adana, Malatya ve Gaziantep il- lerindeki şehir hastaneleri, zeminlerine yerleştirilen sismik izolatör sistemleri sayesinde depremleri hasarsız atlattı. Deprem sırasında kamu hastanelerindeki güvenlik kameralarının kaydettiği görüntüler sismik izolatör kullanımının ne kadar önemli olduğunu ortaya koydu. Binaların kolon, temel veya perde kısmına yerleştirilen sismik izolatör



cihazlarının 5 ve üzeri büyüklüğündeki depremlerde, sarsıntının gücünü emerken, depremle yapı arasındaki teması kesme özelliği sağladığı belirtildi. Sarsıntının şiddetini beş kat azaltarak binaları koruyan sistemin, zemin hareketinin kontrollü olarak binaya aktarılmasına imkân verdiği ifade edildi.

Sismik izolatör sistemlerinin otomobillerdeki amortisörlere benzediğini belirten Dokuz Eylül Üniversitesi (DEÜ) Jeofizik Mühendisliği Emekli Öğretim Üyesi Prof. Dr. Mustafa Akgün, "Binayı zemine sabitlediğimiz zaman otomatikman bina ve zemin ortak hareket ediyor ve bina zeminden aldığı enerjiyi atıncaya kadar sallanmayı sürdürüyor. Bu sallanma sırasında bina esnekliğini kaybederse yıkılıyor. İzolatör dediğimiz sistem araba amortisörlerinde kullanılan bir sisteme benzer. Yayı bir sistemle bina zeminden ayrılıyor. Böylece bina, zemindeki davranışın tamamını içine almıyor. İzolatör, zemin hareketinin kontrollü olarak binaya aktarılmasını sağlıyor."

Sismik izolatör sistemlerinin doğru şekilde yapılırsa koruma sağladığına vurgu yapan Akgün, söz konusu teknolojinin mevcut binalarda kolonlar kesilerek sonradan da uygulanabildiğini kaydetti.

Mısır ve buğday siloları hasar gördü

Asrın felaketi olarak nitelenen Kahramanmaraş merkezli depremler nedeniyle Gaziantep'in Nurdağı ilçesindeki mısır ve buğday siloları da hasar gördü. Kurudere semtindeki Tarım Kredi Kooperatifleri iştiraki LİDAŞ Tarım Ürünleri Lisanslı Depoculuk A.Ş.'ye ait tesiste, koni şeklindeki 12 silo patlayarak tamamen kullanılamaz hâle geldi. Dikdörtgen mimarili 2 silo ise hasar gördü. Her biri 1.200 ton kapasiteli silolarda depolanan mısır ve buğday çevreye yayıldı. Koni şeklindeki 12 silodan birçoğunun çelik konstrüksiyon ile zemin bağlantılarının yapıldığı, buğday dolu dikdörtgen mimarili olarak inşa edilen, en az hasarın görüldüğü iki silonun ise zemin beton temel ile monteli olarak yapıldığı belirtildi. Çevreye saçılan yüzlerce ton mısır ve buğday, kamyon ve TIR'lara yüklenerak Şanlıurfa, Elâzığ, Eskişehir ve Ankara'ya gönderildi. İlgili yönetmeliğe göre lisanslı depolardaki ürünün hırsızlık, yangın, duman, deprem, dahili su basması, sel ve terör olaylarında zarar görme ihtimaline karşı sigortalandığı belirtildi.



İSDEMİR'DE ÜRETİME KONTROLLÜ BAŞLANACAK

Kahramanmaraş depremlerinin ardından durum tespit çalışmaları tamamlanmaya kadar üretime ara veren İskenderun Demir Çelik A.Ş. (İSDEMİR), afet sonucu meydana gelen hasarın şirketin mali tablolarını önemli ölçüde etkileyecek düzeyde olmadığını bildirdi.

Türkiye'nin en büyük sanayi kuruluşları listesinde ön sıralarda bulunan İskenderun Demir Çelik'ten Kamuoyu Aydınlatma Platformu'na (KAP) yapılan açıklamada şöyle denildi: "13 Şubat 2023 tarihli özel durum açıklamamızda şirketimizin üretim tesislerinde durum tespiti çalışmaları nedeniyle üretime ara verildiği belirtilmiştir. Söz konusu açıklamamıza ilave olarak; deprem nedeniyle meydana gelen hasarın mali boyutunun tespiti için çalışmalar devam etmekte olup hasar tutarının şirketimizin mali tablolarını önemli ölçüde etkileyecek düzeyde olmadığı değerlendirilmektedir. Ayrıca şirketimizin deprem kaynaklı oluşacak hasarları, sigorta teminatı kapsamındadır. Şirketimizin yeniden üretime geçebilmesi için tesislerde proses bazında çalışmalar devam etmektedir. Söz konusu çalışmalar tamamlandıktan sonra kademeli ve kontrollü bir şekilde üretime yeniden başlanması planlanmaktadır."



İSKENDERUN LİMANI 3 AY İÇİNDE NORMALLEŞECEK

Kahramanmaraş merkezli iki büyük depremin ardından alevlerin yükseldiği Limak İskenderun Uluslararası Liman İşletmesi'nde (Limakport İskenderun) hasar tespit ve onarım çalışmaları devam ederken gemi tahliye ve yükleme operasyonlarının 3 ay içinde başlanması hedefleniyor.

Bin 730 adet konteyner yandı

6 Şubat'ta meydana gelen deprem felaketi sonrası Türkiye'nin 4'üncü büyük limanı olan Limak İskenderun'un güncel durumuna ilişkin bilgilendirme yapıldı. 17 Şubat itibarıyla yapılan açıklamada, yaşanan felaket esnasında konteynerlerinin devrildiği, yan yattığı veya kaydığı, depremin tetiklemesi sonucunda çıkan yangının 13 Şubat'ta tamamen söndürüldüğü ve soğutma çalışmalarının tamamlandığı belirtildi. Yapılan incelemelerde liman sahasında bulunan 5 bin 400 adet konteynerden 1.730'unun içindeki yüklerle tamamen yandığı, 3 bin 670 adet konteynerin kurtarıldığı açıklandı.

Limanın ekipman ve altyapısı inceleniyor

Deprem ve depremin tetiklediği yangın felaketi sonrasında operasyonlara bir an önce geri dönebilmek için çalışmaların devam ettiği Limakport İskenderun'da devrilen ve hasar gören konteynerlerin stok sahasına yayılarak yeniden istiflenmesi ve hasar tespit çalışmalarının



3 ve 4'üncü rıhtımlarda kimyasal madde yüklü konteynerler güçlükle söndürüldü.

sürdüğü belirtildi. Limanın ekipman ve altyapısında gerekli testler ve onarımların yapılacağı, bu itibarla, güvenli ve verimli bir şekilde operasyonların tam olarak tekrar başlaması adına tüm çalışmaların titizlikle sürdürüldüğü bildirilen açıklamada gemi tahliye ve yükleme operasyonlarının 3 ay içinde başlanmasının hedeflendiği duyuruldu.

Limakport İskenderun, ana gemiler ve feeder gemilerle aktif olarak Maersk Line, Sealand, Arkas Line, CMA CGM, Hapag Lloyd, Cosco Shipping, Evergreen, Yang Ming, Hamburg Süd, Turkon, Medkon, The ONE, Messina, OOCL, Lynn, DSC, Milaha hatları ile birçok limana direkt ve aktarmalı olarak bağlantı sağlıyor.

HASAR GÖREN DEMİR YOLLARI ONARILIYOR

Kahramanmaraş merkezli depremlerden etkilenen illerden geçen toplam 1.275 kilometrelik demir yolu hattında hasar meydana geldi. Afet nedeniyle gar ile istasyonlarda bekleyen ve seyir hâlinde olan 16 yük vagonu ve 4 vagonndan oluşan dizel seti de yoldan çıkarak, orta ve ağır şekilde hasar aldı.

Ulaştırma ve Altyapı Bakanlığı'na bağlı Türkiye Cumhuriyeti Devlet Demiryolları (TCDD) ve TCDD Taşımacılık A.Ş.'de görevli ekiplerin çalışmasıyla hasarların oluştuğu 1.060 kilometrelik hat, bakım ve onarımı yapılarak yeniden ulaşıma açıldı. İslahiye-Fevzipaşa, Fevzipaşa-Nurdağı, Köprüağzı-Kahramanmaraş, Pazarcık-Malatya hatlarını kapsayan 215 kilometrelik demir yolunda ise onarım çalışmalarının sürdüğü belirtildi. Kapanan hat kesiminde bulunan 307 yük vagonu ve 9 lokomotifin büyük bölümünün kaldırıldığı kurtarma çalışmalarına devam edildiği belirtildi.

Tahrip olan demir yollarındaki raylar için Karabük Demir ve Çelik İşletmeleri (KARDEMİR) üretimi artırarak bölgeye ray sevkiyatlarını hızlandırdı. Türkiye'nin ilk ve tek ray üreticisi olan KARDEMİR'in, TCDD ve alt yüklenicileri dâhil 60 bin ton demir yolu rayı sevk ettiği bildirildi.



Barajlar yakından izleniyor

Kahramanmaraş merkezli, 11 ili etkileyen depremler sebebiyle afet bölgesi içinde kalan barajlar, Tarım ve Orman Bakanlığı'na bağlı Devlet Su İşleri (DSİ) Genel Müdürlüğü teknik ekiplerince detaylı incelemeye alındı. Deprem bölgesi ve yakın çevresinde işletmede bulunan sulama, içme suyu, enerji ve taşkın faydası olan 140 depolamalı tesiste ilk aşamada yapılan gözlemsel incelemeler sonucunda acil müdahaleyi gerektirecek bir duruma rastlanmadı. Tüm barajlar için tekrar detaylı inceleme ve raporlamaların yanı sıra bakım, onarım ve rehabilitasyon proje ihalelerinin de ivedilikle yapılması kararlaştırıldı.

9 barajla ilgili ön rapor hazırlandı

DSİ Genel Müdürlüğü'nde görevli teknik ekiplerin ilk incelemeleri sonucunda deprem bölgesindeki 9 barajla ilgili ön rapor hazırlandı. Buna göre, Şanlıurfa'daki Atatürk Barajı'nda yapılan incelemelerde herhangi bir soruna rastlanmadı. Osmaniye'deki Kalecik Barajı'nda, Kahramanmaraş'taki Kartalkaya Barajı'nda, Gaziantep'teki Nurdağı Hamidiye Barajı'nda krette çatlak oluştuğu, su sızıntısının gözlemlenmediği raporlandı. Malatya'daki Sultansuyu Barajı'nda krette çatlak belirlendi ve gövdede oluşan deformasyonlar nedeniyle tedbir amaçlı olarak rezervuardaki suyun boşaltılmasına



başlandı. Suyun akış yönünde bir sonraki baraj olan Karakaya Barajı rezervuarına kadar tedbir amaçlı olarak bölgeye insan geçişleri yasaklandı.

Tedbir amaçlı gözlemlere devam ediliyor

Osmaniye'deki Bahçe Arıklıkış Göleti'nde krette çatlak oluştuğu görüldü. Gövdede oluşan deformasyonların risk teşkil edebileceği değerlendirilerek gölet boşaltılmaya başlandı ve minimum su seviyesine indirildi. Hatay'daki Reyhanlı Barajı'nda krette çatlaklar ve gövdede deformasyonlar tespit edildi. Tedbir amaçlı gözlemlere devam ediliyor. Su seviyesi minimum kotun altına düşürüldü. Hatay'daki Yarseli Barajı'nda kret üzerindeki asfalt yolda çatlaklar oluştuğu tespit edildi. Sulama şebekesi ve depolama tesislerinde hasar tespitlerinin devam ettiği ifade edildi.

İHRACAT MENZİLİNİ ARTIRMA HAMLESİ

Türkiye İhracatçılar Meclisi (TİM), “Uzak Ülkeler Stratejisi” kapsamında 19-24 Şubat 2023 tarihleri arasında Meksika'nın başkenti Mexico City'ye; Orta Anadolu İhracatçı Birlikleri (OAİB) ile Tayland'ın başkenti Bangkok'a, ticaret heyeti gerçekleştirdi. Türk ihracatçılar Mexico City'de 400'den fazla, Bangkok'ta 50'den fazla ikili iş görüşmesi yaptı.

Türkiye'nin ihracat menzilini mevcut 3 bin 65 kilometreden, dünya ortalaması olan 4 bin 744 kilometrenin üzerine çıkarmak için harekete geçen Türkiye İhracatçılar Meclisi (TİM), sektörel ve genel ticaret heyetleriyle, Türk ihracatçıları dünyanın dört bir yanındaki alıcılarla buluşturma faaliyetlerinde tempo artırdı. Ticaret Bakanlığının “Uzak Ülkeler Stratejisi” kapsamında belirlenen ve dünya ekonomisinin yarısından fazlasını oluşturan 18 ülkeye yönelik faaliyetlerini devam ettiren TİM, geçen yıl ihracatçı birlikleriyle Hindistan'a, Filipinler'e, Endonezya'ya ve Güney Kore'ye ticaret heyetleri düzenlemişti. Bu yıl başında ise ticaret heyetlerine Venezuela ve Pakistan ile devam eden TİM, 19-24 Şubat 2023 tarihleri arasında İstanbul Maden ve Metaller İhracatçı Birlikleri (İM-MİB) ile de Meksika'nın başkenti Mexico City'ye, Orta Anadolu İhracatçı Birlikleri (OAİB) ile Tayland'ın başkenti Bangkok'a, ticaret heyeti gerçekleştirdi.

Meksika'da 400'den fazla ikili görüşme yapıldı

TİM Yönetim Kurulu Üyesi ve Mücevher İhracatçıları Birliği Başkanı Burak Yakın başkanlığındaki Meksika Ticaret Heyeti'ne mücevher, demir ve demir dışı metaller, makine ve aksamları, madencilik ürünleri, çelik, elektrik ve elektronik, iklimlendirme, otomotiv ve yedek parça, kimyevi maddeler ve mamulleri, madencilik ürünleri, mobilya, kâğıt ve orman ürünleri, tekstil ve hazır giyim sektörlerinden oluşan 29 firmadan ihracatçılar katıldı. Meksikalı alıcıların yanı sıra çok sayıda kurum temsilcisinin de hazır bulunduğu programda, Türk ihracatçıları 200'e yakın Meksikalı firma ve sektör temsilcisi ile 400'den fazla ikili iş görüşmesi gerçekleştirdi.

Meksika Ticaret Heyeti programının açılış seremonisinde konuşan Başkan Burak Yakın, iki ülke arasındaki dış ticaret hacminde son 10 yılda yüzde 72 artış kaydedildiğini belirtti. 2022 yılında Tür-



kiye'nin Meksika'ya olan toplam ihracatının yüzde 25 oranında artış gösterdiğini ifade eden Yakın, “Türkiye, ortalama ihracat mesafesini dünya ortalamasına yaklaştırmak üzere Uzak Ülkeler Stratejisi'ni ortaya koydu. Meksika da, bu stratejide yer alan önemli ülkelerden birisi. Bu çerçevede, hâlihazırda yukarı yönlü olan ticaretimizi, daha yüksek seviyelere çıkarmayı amaçlıyoruz. Meksika tekstil ve hazır giyim, elektrik ve elektronik, gıda, iklimlendirme, kimya, makine, otomotiv, mobilya, inşaat malzemeleri, halı ve kilim, maden-

cilik, sağlık, yenilenebilir enerji, müteahhitlik ve TV dizileri gibi çok çeşitli sektörlerde önemli bir potansiyele sahip.” dedi.

Tayland ile dış ticaret hacmi yüzde 17,81 artış gösterdi

Orta Anadolu Hububat, Bakliyat, Yağlı Tohumlar ve Mamulleri İhracatçıları Birliği (OAİB) Başkanı Nihat Uysallı başkanlığında Bangkok şehri kapsayan, Tayland (Bangkok) Ticaret Heyeti'nde ise makine, gıda ve gıda takviyeleri, kimyasal ham maddeler, tıbbi ilaçlar ve elektrik-elektronik sektörlerinden firma temsilcileri katıldı. Tayland tarafından 30'u aşkın firmanın katıldığı programda Türk ihracatçılar, Taylandlı firma temsilcileri ile 50'den fazla ikili iş görüşmesi yaptı. Ticaret Bakanlığı koordinasyonunda ikili ekonomik ve ticari ilişkilerin yoğunlaştırılacağı hedef ülkelerden biri olan Tayland ile dış ticaret hacminde geçen yıl da değer bazında yüzde 17,81 artış kaydedildi. 2022 yılında Türkiye'nin Tayland'a toplam ihracatı ise yüzde 19,50 artışla 282,3 milyon dolar düzeyinde gerçekleşirken kimya, mücevher ve hayvansal gıda sektörleri öne çıktı.



Ticaret Bakanı Mehmet Muş, BAE'deki törende Türkiye Cumhuriyeti adına anlaşmayı imzaladı.

BAE İLE TİCARET HEDEFİ 25 MİLYAR DOLAR

Türkiye, geçen yıl 3 milyar 650 milyon dolarlık ihracat hacmine ulaştığı Birleşik Arap Emirlikleri (BAE) ile Kapsamlı Ekonomik Ortaklık Anlaşması imzaladı. Cumhurbaşkanı Erdoğan, serbest ticaret anlaşmasıyla iki ülke arasındaki ticaret hacmini 5 yıl içinde 25 milyar dolar seviyesine çıkarmayı hedeflediklerini açıkladı.

Türkiye, küresel ticaretin Orta Doğu'daki önemli kavşaklarından Birleşik Arap Emirlikleri (BAE) ile Kapsamlı Ekonomik Ortaklık Anlaşması imzaladı. Cumhurbaşkanı Recep Tayyip Erdoğan, BAE'de, Ticaret Bakanı Mehmet Muş'un katılımıyla düzenlenen törene video konferans yöntemiyle bağlanarak "BAE ile Kapsamlı Ekonomik Ortaklık Anlaşmasıyla, ticaret hacmimizi 5 yıl içerisinde 25 milyar dolar seviyesine çıkaracağımıza inanıyorum." diye konuştu.

Cumhurbaşkanı Recep Tayyip Erdoğan, Kahramanmaraş merkezli depremlerde BAE'nin ilk günden itibaren Türkiye'ye gönderdiği arama kurtarma ekiplerinin Kahramanmaraş ve Adıyaman'daki faaliyetlere katıldığını, sahra hastanelerinin Hatay ve Gaziantep'te sağlık hizmetlerine büyük destek sağladığını belirterek, "Yardımların nakli için tesis ettiğiniz hava ve deniz koridorlarıyla özellikle ulaştırdığınız aynı ve nakdi destekleriniz için de şahsım ve milletim adına sizlere müteşekkirim." dedi.

Ekonomik iş birliğimiz yeni bir safhaya girmiştir

"Türk milleti, bu zor gününde kendisine uzatılan yardım elini hiçbir zaman unutmayacaktır." diyen Cumhurbaşkanı Erdoğan, sözlerini şöyle sürdürdü: "Güçlü temellere dayanan Türkiye-Birleşik Arap Emirlikleri ilişkilerinin her alanda kaydettiği gelişme bizler için iftihar vesilesidir. Bu sene diplomatik ilişkilerimizin tesisinin 50'nci yılını idrak ediyoruz. Az önce imzalanan kapsamlı ekonomik ortaklık anlaşması her

bakımdan olduğu gibi bu özelliğiyle de tarihi bir nitelik taşıyor. Anlaşmayla ekonomik ve ticari işbirliğimiz yeni bir safhaya girmiştir. Sadece bir sene içerisinde imzaya hazır hâle getirilen anlaşma sayesinde mal ve hizmet ticaretinin önündeki engeller kalkacak, KOBİ'ler dâhil olmak üzere yatırımcı ve girişimcilerimizin faaliyetleri kolaylaşacaktır."

İmzalanan anlaşmayla Avrupa'dan Kuzey Afrika'ya, Rusya'dan Körfez'e uzanan sağlam temellere sahip iktisadi bir köprü inşa edileceğini vurgulayan Erdoğan, "Anlaşmanın kapsamlı karakteri sayesinde ticaret hacmimizi 5 yıl içerisinde 25 milyar dolar seviyesine çıkaracağımıza inanıyorum." diye konuştu.

"Yatırımların artmasına hizmet edecek"

Ticaret Bakanı Mehmet Muş ise, Türkiye ile Birleşik Arap Emirlikleri (BAE) arasında imzalanan "Kapsamlı Ekonomik Ortaklık Anlaşması"nın ikili ticaret hacmi ve yatırımların en yüksek seviyeye çıkarılmasına hizmet edeceğini bildirdi. Bakan Muş, sosyal medya hesabından konuya ilişkin yaptığı paylaşımında, "Ülkemiz ile Birleşik Arap Emirlikleri arasında Kapsamlı Ekonomik Ortaklık Anlaşması'nı imzaladık. İkili ticaret hacmi ve yatırımların en yüksek seviyeye çıkarılmasına hizmet edecek bu anlaşma iki ülke için hayırlı olsun." ifadesini kullandı.

"Türkiye yatırım için doğru yer"

BAE Dış Ticaretten Sorumlu Devlet Bakanı Thani Al Zeyoudi, Türkiye ile imzaladıkları anlaşmanın büyük önem taşıdığına dikkati çekerek "BAE'de en az 25 bin, Türkiye'de 100 binden fazla istihdam yaratılması bekleniyor. Gıda güvenliği, sağlık, bilgi ve iletişim teknolojisi, finans sektörü ve lojistik gibi birçok sektör için de büyük potansiyel var. Petrol dışı ticaretimizde yaklaşık 18,9 milyar dolara ulaştık." dedi.



MERSİN LİMANI'NDA KONTROLLÜ KAPI GİRİŞ SİSTEMİNE GEÇİLDİ

Türkiye'nin çok amaçlı en büyük limanı ve dünyada en büyük 100 konteyner limanı arasında yer alan Mersin Uluslararası Limanı'nda, Kahramanmaraş depremlerinin ardından yaşanan yoğunluk nedeniyle, kapasitenin daha verimli kullanılabilmesi amacıyla "kontrollü kapı giriş sistemi" uygulanmaya başlandı.

Kahramanmaraş merkezli depremlerde yıkımların yaşandığı illerin dünyaya açılan kapısı olan Limak İskenderun Uluslararası Liman İşletmesi'nin (Limakport İskenderun) afet sonrası çıkan yangın sonucunda 3 ay süreyle kapalı kalacağına açıklanmasının ardından Akfen Holding, PSA ve IFM ortaklığında işletilen Mersin Uluslararası Liman İşletmeciliği A.Ş.'nin Doğu Akdeniz'deki stratejik rolü daha da arttı.

Mersin Uluslararası Liman İşletmeciliği A.Ş.'nin (MIP) resmi internet sitesinden yapılan duyuruda, 6 Şubat'ta meydana gelen ve 11 ilde büyük yıkıma yol açan deprem felaketinin ardından alınan bir dizi tedbirlerle, bölge ve ülke ticaretinin devamlılığını sağlama gayreti içinde olduğu belirtildi.

Liman rıhtım ve sahalarının en üst düzeyde kullanılmasının yanında, mevcut dış sahalarla, başvuruları yapılan ve sürecin sonuçlanması beklenen ilave dış sahalarla da hizmet vermeye devam edildiği vurgulanan açıklamada, "Alınan önlemlerin yanında, kapasitemizi daha verimli kullanabilmek için aşağıdaki önlemler 23 Şubat saat 12.00'den itibaren ivedilikle devreye alınacaktır. Bu çerçevede, ihracat dolu kapı girişleri için gemi önceliğine göre kontrollü kapı giriş sistemine geçilecektir. Hangi gemilerin kapı girişine açık olduğu her gün saat 11.00'de web sitemiz rıhtım planı sekmesinde güncellenecektir. Kapı giriş durumu açık olmayan gemiler için dolu konteynerin kapı girişi mümkün olmayacaktır. Soğutuculu ve IMDG dolu konteynerlerin kapı girişleri normal seyrinde devam edecektir." denildi.

2,6
MİLYON
TEU

MERSİN
LİMANI'NIN
YILLIK
KONTEYNER
ELLEÇLEME
KAPASİTESİ

"Limanalara girişin kontrollü olarak yapılması doğru karar"

Mersin Deniz Ticaret Odası (MDTO) Genel Sekreteri Kaptan Mesut Öztürk ise Mersin Uluslararası Limanı'nda devreye alınan uygulamanın bazı çevrelerde "Mersin'de ihracat durdu" şeklinde yorumlandığını, oysa limandaki tıkanıklığı gidermek üzere alınan doğru bir karar olduğunu söyledi. Limanda yaşanan sıkışıklığın giderilmesi için alınacak tedbirleri değerlendirmek üzere MIP yönetimi, paydaşları ile bir toplantı düzenlediklerini kaydeden Mesut Öztürk, "Toplantıda gemilerin ihracat yüklü konteynerlerinin limanalara girişinin kontrollü olarak yapılması kararı alındı. Bu karar, Doğu Akdeniz'de açıkta bekleyen çok sayıda gemi olduğundan sadece yanaşma programına alınan gemilerin ihracat yüklü konteynerlerinin liman sahasına alınması, diğerlerinin kapıdan giriş yapmaması anlamına gelmektedir. Eğer geçmiş kalkınma planlarında yer alan Mersin Ana Konteyner Limanı yapılabilsen, deniz yolu taşımacılığı aksamadan ve bu kadar yoğunluk yaşanmadan sürdürülebilirdi. Mersin aktif fay hatlarına Doğu Akdeniz'deki en uzak liman kentidir. Dolayısı ile Mersin Ana Konteyner Limanı'nın yapımına bir an önce başlanmasının zorunluluğunu bir kez daha görmüş olduk." diye konuştu.

Operasyonel kapasitesinin artırılmasına yönelik yapılan ekipman ve altyapı projeleri için 15 yılda 400 milyon doların üzerinde yatırım yapan Mersin Uluslararası Limanı, geçen yıl iki önemli projeyi hayata geçirmek için harekete geçmişti.

MIP, konteyner elleçleme kapasitesini yıllık 2,6 milyon TEU'dan 3,6 milyon TEU'ya çıkaracak 375 milyon dolar bütçeli genişleme projesinin temellerini atmış, diğer yandan limandan kaynaklı taşıt trafiğine etkin çözüm sağlamaya yönelik 27 milyon dolar bütçeli Kapılar Projesi'nin inşaatını başlatmıştı.



HAZIR GİYİMDE YEŞİL DÖNÜŞÜMÜN YOL HARİTASI

Geçen yıl 21,2 milyar dolar ihracat değerine ulaşan Türk hazır giyim ve konfeksiyon sektörü, Avrupa Yeşil Mutabakatı'na uyum sürecinin yol haritası niteliğinde Hazır Giyim Sektörü Sürdürülebilirlik Stratejisi ve Eylem Planı'nı oluşturdu. TİM Başkanı Mustafa Gültepe, "Avrupa Birliği'nin 2050 yılındaki sıfır karbon hedefine hızla hazırlanmak zorundayız. Hazır giyim ve konfeksiyonda kilogram birim değerini 40 dolara, yıllık ihracatımızı 40 milyar dolara çıkarmayı hedefliyoruz." dedi.

Katma değerli üretimi, istihdama katkısı ve ihracatı ile Türkiye'nin stratejik sektörleri arasında yer alan hazır giyim ve konfeksiyon, 'Sürdürülebilirlik Stratejisi ve Eylem Planı'nı tamamladı. Sürdürülebilir kalkınmayı ve tüm ekosistemi tehdit eden öncelikli risklere karşı karbonsuz bir ekonomi modelini benimseyen Avrupa Yeşil Mutabakatı'na uyum sürecinin yol haritası niteliğindeki plan, altı bileşen başlığında 40 eylem planından oluştu.

Hazır Giyim Sektörü Sürdürülebilirlik Stratejisi ve Eylem Planı; Türkiye İhracatçılar Meclisi (TİM) ve İstanbul Hazır Giyim ve Konfeksiyon İhracatçıları Birliği (İHKİB) Başkanı Mustafa Gültepe, Akdeniz Hazır Giyim ve Konfeksiyon İhracatçıları Birliği (AHKİB) Başkanı Gürkan Tekin, Ege Hazır Giyim ve Konfeksiyon İhracatçıları Birliği (EHKİB) Başkanı Recep Burak Seribaş, Uludağ Hazır Giyim ve Konfeksiyon İhracatçıları Birliği (UHKİB) Başkanı Nüvit Gündemir ve Denizli İhracatçıları Birliği (DENİB) Başkan

Yardımcısı İbrahim Uzunoglu'nun katıldığı toplantıda kamuoyuna açıklandı. Başkan Mustafa Gültepe, Avrupa Yeşil Mutabakatı'nın iklim politikası olmanın ötesinde, aynı zamanda ekonomik bir dönüşüm programı olarak da kurgulandığını belirterek, Avrupa Birliği'nin (AB) aldığı bu kararları küresel rekabetçiliği korumak için de yakından izlediklerini söyledi. Hazır giyim endüstrisinin sürdürülebilir üretim konusundaki çalışmalarına Yeşil Mutabakat'tan çok daha önce başladığını ifade eden Başkan Gültepe, "Eylem planımız ile yeşil dönüşüm için kararlılığımız konusunda Avrupalı iş ortaklarımıza çok güçlü bir mesaj vermiş olacağız." dedi.

"İhracat kilogram değerini 40 dolara çıkarmayı hedefliyoruz"

AB ülkelerinin coğrafi yakınlığı ile ihracat için hayati önem taşıdığını vurgulayan Başkan Gültepe, şunları kaydetti: "Özellikle hazır giyimde bu büyük pazarın başka bir alternatifi yok. Dolayısıyla

2050'de sıfır karbon hedefine sektörü hızla hazırlamak zorundayız. Biz hazır giyim ve konfeksiyonda kilogram birim değerini 40 dolara, yıllık ihracatımızı 40 milyar dolara çıkarmayı hedefliyoruz. Hedefe ulaşmak için tasarımı, inovatif ve markalı üretimi artırmanın yanı sıra yeşil üretim kapasitemizi maksimum düzeye çıkarmak durumundayız. Çünkü AB merkezli her dört firmadan üçü 2030'a kadar sürdürülebilirlik temelinde tedarik zincirini yeniden yapılandıracak. Tekstil ürünlerinde uzun ömürlü, geri dönüştürülebilir ve tehlikeli kimyasallardan arındırılmış olma şartı aranacak. Hazır giyimde halen AB'nin üçüncü büyük tedarikçisiyiz. Bu büyük pazarda önemli bir yerimiz olmakla birlikte vazgeçilmez değiliz. Hazırlıklarımızı bu gerçeği aklımızda bulundurarak yapmalı, alt yapıyı hızla dönüştürmeliyiz."

Hazır giyim endüstrisinin sürdürülebilirlik konusunda tamamlanan ve devam eden projeleri olduğunu aktaran Gültepe, şöyle devam etti: "Yeşil dönüşüm için



Sürdürülebilirlik Stratejisi ve Eylem Planı tanıtım toplantısına Akdeniz Hazır Giyim ve Konfeksiyon İhracatçıları Birliği (AHKİB) Başkanı Gürkan Tekin de (soldan ikinci) katıldı.



finansman desteği hayati önem taşıyor. İHKİB'in hazırladığı projelerle AB'nin hibelerinden etkin bir şekilde yararlanıyoruz. İki ayrılmaz bir bütün olan tekstilin ardından hazır giyim ve konfeksiyonun sürdürülebilirlik stratejisini netleştirilmesiyle birlikte bütünü şimdi tamamladık. Sektör için yol haritası niteliği taşıyan bu belgedeki eylemlerle 40 milyar dolarlık ihracat hedefimizi çok daha kısa sürede yakalayacağımıza inanıyorum. Bu belgeyle özellikle yeşil üretim konusunda Avrupalı iş ortaklarımıza da çok güçlü bir kararlılık mesajı vermiş olacağız."

"Hazır giyim ve konfeksiyon öncelikli sektörler arasına alınmalı"

İHKİB Yönetim Kurulu Üyesi ve Hazır Giyim Sektörü Ortak Sürdürülebilirlik Komite Başkanı Mehmet Kaya ise hazır giyim tedarik zincirinde Türkiye'nin elyafından son ürüne tüm bileşenlerin tamamlandığı ender ülkelerden biri olduğunu belirtti. Kaya, Türkiye'nin tasarım gücüyle, kalitesiyle, hedef pazarlara yakınlığı ve güçlü tedarikçi altyapısıyla rakiplerinden ayrıştığına dikkati çekti. Mevcut artıların yanına sürdürülebilirliğin de eklenmesinin şart olduğunu vurgulayan Kaya, şunları söyledi: "Biz ortaklık zinciri yaklaşımı ile yeşil dönüşüm sürecini fırsata çevireceğimize inanıyoruz. Tedarik zincirinde herhangi bir halka olmaksızın 'ortaklık zincirinde' vazgeçilmez bir birim olmalıyız. Burada 'uygunluk',

'rekabetçilik' ve 'sürdürülebilirlik' kriterleri öne çıkıyor. Çevresel, sosyal ve yönetsel açıdan tam ve uygun, fiyat performans bakımından rekabetçi olmamız, sürdürülebilirlik uyumunu tamamlamamız gerekiyor. Bu standartları birileri talep ettiğinden değil, sorumluluğun tarafı olduğumuz için sağlamak durumundayız. Sürdürülebilirlik stratejimizi ve eylem planımızı bu anlayışla hazırladık."

6 temel strateji ve 40 eylem planı

Verilen bilgiye göre, Hazır Giyim Sektörü Sürdürülebilirlik Stratejisi ve Eylem Planı kapsamında, hazır giyim sektörünün sürdürülebilirlik olgunluğu analiz edildi. 261 hazır giyim ihracatçısına anket uygulandı, ayrıca firmalarla bire bir mülakatlar yapıldı. Finans kuruluşları, fon sağlayıcıları, kamu kurumları, uluslararası kuruluşların sürdürülebilirlik ekipleri, sivil toplum ve işveren örgütlerinden 75 katılımcıyla görüşüldü. Firmaların yüzde 87'si sürdürülebilirlik gündeminin

gelecek dönemde operasyonlarında belirleyici olacağını ilettiler.

İhracatçıların yüzde 70'i yeşil ve dijital dönüşüm gerekliliklerini sağlamak üzere devlet desteğine veya dış finansmana ihtiyaç duyduğunu belirtti. Ayrıca, firmaların çoğunluğu yeşil dönüşümde en kritik gündem konusunu sürdürülebilir malzeme tedariki ve atık yönetimi olarak belirledi. Planla, Türk hazır giyim ve konfeksiyon sektörü değer zincirinin Avrupa Yeşil Mutabakatı'na uyumlu yeşil dönüşümünü sağlamak için 6 dönüşüm önceliği belirlendi. Bu dönüşüm önceliklerine karşılık gelen 6 temel strateji ve bu stratejilerin hayata geçirilmesini sağlayacak 40 eylem tasarlandı.

Yönetişim, dijitalleşme, dönüşümün finansmanı, sosyal uygunluk ve yeşil yetenekler, yeşil dönüşüm, döngüsellik olmak üzere belirlenen 6 dönüşüm önceliğinin hazır giyim sektörü için yeşil dönüşüm sürecinde kritik adımlar atılması gereken başlıklardan olduğu vurgulandı.

TİM BAŞKANI GÜLTEPE: TASARIMLI, İNOVATİF VE MARKALI ÜRETİMİ ARTIRMANIN YANI SIRA YEŞİL ÜRETİM KAPASİTEMİZİ MAKSİMUM DÜZEYE ÇIKARMAK DURUMUNDAYIZ.



BAM, BAKLIYATTAN TÜREV ÜRÜNLER GELİŞTİRİYOR

Mersin Ticaret Borsası'nın kurduğu Bakliyat Araştırma Merkezi'nde (BAM) bakliyat ürünlerinden makarna, cips, kalamar, süt, peynir, muhallebi, kurabiye, yumurtasız kek, nohut sütü reçeli ve dondurması, tarhana, mayonez, un, kahve, salep, yumurta beyazı, salam, sosis gibi katma değerli türev ürünler geliştirildi.

Mersin Ticaret Borsası'nın (MTB) bakliyatla tüketim alışkanlıklarında yaşanan değişimleri dikkate alarak kurduğu Bakliyat Araştırma Merkezi'nde (BAM) yüksek katma değerli türev ürün konusunda faaliyetlere başlandı. Çukurova Kalkınma Ajansı'nın (ÇKA) 2021 Yılı Yenilik ve Verimlilik Küçük Ölçekli Altyapı Mali Destek Programı kapsamında destek verdiği merkezde vegan, vejeteryan, noalerjen ve glutensiz gıda trendlerine yönelik türev ürünler ve prosesleri ortaya çıkarmaya yönelik çalışmalarda dikkat çekici ilerlemeler sağlandı. Genel Koordinatörlüğünü Dr. Canan Tiryaki'nin üstlendiği BAM'da bakliyat ürünlerinden makarna, cips, kalamar, süt, peynir, muhallebi, kurabiye, yumurtasız kek, nohut sütü reçeli ve dondurması, tarhana, mayonez, un, kahve, salep, yumurta beyazı, salam, sosis gibi katma değerli türev ürünler geliştirildi.

"Ana hedef, yüksek katma değerli türev ürün geliştirmek"

Bakliyat Araştırma Merkezi'ni Akdeniz İhracatçıları Birliği (AKİB) ve Mersin Üniversitesi iş birliğinde ülkeye kazandırdıklarını belirten MTB Yönetim Kurulu Başkanı Abdullah Özdemir, en önemli hedeflerinin bakliyat ürünlerinin yüksek katma değerli türev ürünlere dönüştürülmesi olduğunu vurguladı.

Sağlıklı atıştırmalıklar pazarında Türkiye'nin payının artırılmasına yönelik firmaların AR-GE ve inovasyon süreçlerine destek olmayı amaçladıklarını kaydeden Başkan Özdemir, "Bakliyatla know-how ve show-how çalışmalarımızla bir türev ürünün üretim prosesine ait tecrübelerimizi sektörümüz ile paylaşacağız. Bakliyat ürünlerine yönelik dünya genelinde yapılan AR-GE çalışmaları sonucunda oluşan bilgi birikimini ülkemize kazandırıp, sektörümüzün kullanımına sunacağız." dedi.

"Ülkemiz, vegan ve vejeteryan gıda pazarından pay almalı"

Küresel gıda sektöründe bitkisel protein pazarının her geçen gün daha önemli hâle geldiğine dikkati çeken Özdemir, "Vegan ve vejeteryan beslenme alışkanlıkları yaygınlaşıyor. Artan bu pazardan Türkiye'nin de hak ettiği payı alabilmesi için türev ürünlerle ilgili daha çok AR-GE projesi yapması gerekiyor. Devletimizden beklentimiz bu alanda verdiği destek ve teşvikleri daha da güçlendirmesidir." diye konuştu.

Türev ürün talebinde öne çıkan pazarlar

Türev ürünlerin konvansiyonel ürünlere göre çok daha fazla katma değer sağladığına vurgu yapan Özdemir, şunları söyledi: "Bakliyatla ilgili türev ürün talebinde ABD, Kanada, Avustralya, Hindistan, İsrail ve Avrupa ülkeleri ciddi pazarlar olarak öne çıkıyor. Artan bu talebi karşılama konusunda önemli avantajlara sahibiz. Bu pazarlarda glutensiz atıştırmalık ürünler, hazırlaması pratik yan ürünlerle ciddi bir pazar payı yakalayabiliriz. Ayrıca Anadolu'daki bitkisel proteine dayalı yemek kültürüne yönelik ürünler geliştirip pazara sunarak bu alanda önemli rekabet fırsatları yaratabiliriz. Ham maddedeki gücümüzü yarı mamul ve mamul ürünlere taşımalyız."

BAM, yüksek katma değerli türev ürün konusunda geliştirdiği çeşitlerini tanıtmaya başladı.



MESBAŞ'IN 2022 YILI TİCARET HACMİ 4 MİLYAR DOLARI AŞTI

Mersin Serbest Bölgesi, 2022 yılında bir önceki yıla göre yüzde 19 artış sağlayarak 4,01 milyar dolarlık ticaret hacmine ulaştı. Geçen yıl 1 milyon 871 bin 132 ton elleçleme yapılan bölgede işlem gören malların yüzde 81'ini sanayi ürünleri, yüzde 19'unu tarım ürünleri oluşturdu.



Mersin Serbest Bölgesi'nde 292 yerli ve 101 yabancı sermayeli şirket faaliyet gösteriyor.

Doğu Akdeniz'in önemli ticaret merkezlerinden olan ve 393 firmaya ev sahipliği yapan Mersin Serbest Bölgesi'nin 2022 yılındaki ticaret hacmi 4,01 milyar dolara ulaştı. Bir önceki yıl 3,35 milyar dolarlık ticaret hacmi elde eden Mersin Serbest Bölgesi, 2022'de yüzde 19 oranında artış sağlamayı başararak 37 yıllık tarihinde rekor kırdı.

Mersin Serbest Bölge Kurucu ve İşleticisi A.Ş. (MESBAŞ) Yönetim Kurulu Başkanı Ali Avcı, 25 bin metrekaresi kapalı, toplam 860 dönüm arazi üzerine faaliyet gösteren Mersin Serbest Bölgesi'nin 2022 yılında 1 milyon 871 bin 132 ton elleçleme yaptığını; kapasitesini bir önceki yıla göre yüzde 14 oranında artırdığını belirtti.

En çok işlem gören mal grupları kimya, gıda ve meyve

Serbest bölgeler içinde doğrudan denize bağlı rıhtımı bulunan tek serbest bölgenin Mersin'de bulunduğunu kaydeden Ali Avcı, Mersin Serbest Bölgesi'nde 292'si yerli 101'i yabancı sermayeli olmak üzere toplamda 393 firmanın faaliyet yürüttüğünü, yaklaşık 10 bin 464 kişiye doğrudan istihdam sağladıklarını ifade etti. Serbest bölgede işlem gören malların yüzde 81'inin sanayi ürünleri, yüzde 19'unun ise tarım ürünleri gruplarında yer aldığını kaydeden Ali Avcı, en yüksek seviyede işlem gören mal gruplarını; kimya sanayi ürünleri, gıda sanayi ürünleri, meyveler, işlenmiş petrol ürünleri, dokumacılık mamulleri, demir-çelik sanayi mamulleri ve diğer sanayi ürünleri olarak sıraladı. Ali Avcı, Mersin Serbest Bölgesi'nde en fazla ticaret yapılan ülkeler arasında ilk sıralarda ABD, Irak, Mısır, İtalya, Hollanda, Çin ve Almanya'nın geldiğini belirtti.



MESBAŞ Yönetim Kurulu Başkanı Ali Avcı

"Uzun zamandır yüzde 100 dolulukla çalışıyoruz"

MESBAŞ Yönetim Kurulu Başkanı Ali Avcı, 1987 yılında Türkiye'nin ilk kurulan ve faaliyete geçen serbest bölgesi olan Mersin Serbest Bölgesi'nin kendi sınırları içinde özel rıhtımlarının bulunmasının, bu rıhtımlarda süratli hizmet avantajının yanı sıra proje yükleri için özel tarife uygulayabilmesinin önemli avantaj sağladığını söyledi. Ali Avcı, "Bölgemiz, deniz yolunun yanı sıra diğer ulaşım şebekelerine olan bağlantıları ve yakınlığı, Orta Doğu ülkeleri ile transit ticaret işlemlerinde fonksiyonel kullanımı ve transit malların geçişine daha çok imkân veren konumuyla pozitif ayrışıyor. Tarım potansiyelinin bulunduğu yörede bulunması, deneyimli hizmet, dış ticaret, bankacılık ve müşavirlik hizmetlerinin belirli bir kaliteye ulaşmış olması ve hizmet sektöründe Türkiye'nin diğer yörelerine göre daha kalifiye personel sağlanabilmesi sayesinde Mersin Serbest Bölgesi uzun bir süredir bu yana yüzde 100 dolulukla çalışmaktadır." dedi.

Mersin'in ikinci serbest bölgesi Taşucu Limanı'nda kuruluyor

MESBAŞ olarak Mersin Serbest Bölgesi'nde faaliyet gösteren yatırımcılara yönelik hizmet kalitesini artırmak ve potansiyel yeni yatırımcılara yatırım alanlarının sunulması amacıyla çalışmalarına devam ettiklerini belirten Avcı, Taşucu Limanı'nda Mersin'in ikinci serbest bölgesini kurma çalışmalarına başladıklarını bildirdi. MESBAŞ'ın bağlı olduğu Cey Holding'in yönetimini üstlendiği 4 liman, 14 lojistik terminal ve 2 serbest bölge ile intermodal taşımacılık sektörünün önde gelen firmalarından biri olduğunu kaydeden Ali Avcı, yılda yaklaşık 30 milyon ton yük elleçleme ve aynı anda 3 milyon ton depolama kapasitesi ile güvenli ve ihtiyaca özel çözümler sunduklarını dile getirdi.



Kayseri'den Almanya'ya silindirik lityum iyon pil ihracatı

Kayseri Mimar Sinan Organize Sanayi Bölgesi'ndeki ASPİLSAN Enerji Pil ve Batarya Sistemleri Üretim Tesisinde imalatına başlanan silindirik lityum iyon pillerin ihracatına başlandı. Türk Silahlı Kuvvetlerini Güçlendirme Vakfı'nın yüzde 98 hissesine sahip olduğu ASPİLSAN Enerji'nin 1,5 milyar liralık yatırım- la ülke ekonomisine kazandırdığı tesiste üretilen NR18650A28 Li-iyon pil çeşitlerine ilk talep Almanya'dan geldi.

Ürettikleri pillerin yurt dışında çok sayıda teste tabi tutulduğunu ve hepsinden başarı ile geçildiğini belirten ASPİLSAN

Enerji Genel Müdür Yardımcısı Nihat Aksüt, silindirik lityum iyon pillerin ilk parti ihracatının Almanya'ya gerçekleştirildiğini kaydetti. Aksüt, "Öncelikli hedefimiz cari açığı azaltmak maksadıyla yurt içi talebi karşılamaktır. Ancak pillerimize yurt dışından da oldukça yüksek ilgi var. Bu durumda sanırım üretimimizin önemli bölümünü ihraç edeceğiz." ifadelerini kullandı. ASPİLSAN; telsiz, gece görüş sistemi, karıştırıcı sistem, robotik sistem bataryaları, füze ve güdümlü kitle- ri bataryaları ile anti-torpedo bataryaları üretiyor.



AOSB'de fiziki hasar yok

Adana Hacı Sabancı Organize Sanayi Bölgesi (AOSB) Yönetim Kurulu Başkanı Bekir Sütcü, 500'e yakın sanayi kuruluşunun bulunduğu üretim üssünde deprem felaketlerinden kaynaklı fiziki hasar ve üretim eksikliğinin olmadığını belirtti.

Depremlerin meydana geldiği 6 Şubat'tan sonra birkaç günlük etkilenmenin dışında genel olarak enerji tüketiminde çok büyük bir eksikliğin söz konusu olmadığını kaydeden Başkan Bekir Sütcü, bazı sanayicilerin, afetten etkilenen çalışanlarıyla ailelerini tesislerinde ağırladığını söyledi. "Deprem yaralarını sarmak en büyük dileğimiz" diyen Sütcü,

afetin ardından yaşanan yardımlaşmanın da önemine dikkat çekerek, "Deprem etkilediği şehirler için seferber olmak bizim boynumuzun borcudur. Bu konuda herkesin üzerine düşeni yaptığına inanıyorum. Sanayiciler olarak gerek valilikler gerekse Sanayi Bakanlığı koordinasyonunda çalışmalara katkı sağlıyoruz. Bu yaraları bir an önce sarmak en büyük dileğimiz." dedi.

AOSB'nin depremzedelere gönderilen yardımların lojistik üssü olarak kullanıldığını aktaran Başkan Sütcü, 15 bin metrekarelik depo alanının çok amaçlı kullanıldığını bildirdi.

Depremzede firmalara fuarlara ücretsiz katılım desteği

Fuarçılık sektöründe 38 yıldır faaliyet gösteren CNR Uluslararası Fuarçılık ve Ticaret A.Ş., deprem afetinin yaşandığı illerde faaliyet gösteren üretici firmalara yıl sonuna kadar düzenlenecek fuarlara ücretsiz katılım desteği sağlayacağını duyurdu.

Türkiye'nin, 6 Şubat'ta, tarihinin en büyük doğal afetlerinden biriyle sarsıldığını dile getiren CNR Holding Yönetim Kurulu Başkanı Ceyda Erem, "10 ilimizi doğrudan etkileyen ve Hatay, Kahramanmaraş, Adıyaman ve Malatya illerimizde çok büyük tahribata neden olan deprem felaketinde hayatını kaybeden on



binlerce yurttaşımızın yasını tutuyoruz. Yaşamını yitiren vatandaşlarımıza Allah'tan rahmet, ülkemize başsağlığı ve sabır, yaralılara acil şifalar diliyorum. Ayrıca CNR Holding olarak, deprem felaketinin ekonomimize, özellikle sanayicilerimize yarattığı olumsuz etkinin farkındayız. Bu süreçteki yaraları sarmak ve ülkemiz sanayisine destek olmak amacıyla tüm fuarlarımızda geçerli olacak şekilde depremden etkilenen illerdeki üretici firmalara yıl sonuna kadar ücretsiz katılım desteği sağlayacağız." dedi.

DENİZCİLİK DEVİ MSC'NİN TÜRKİYE'YE DESTEĞİ ARTARAK DEVAM EDİYOR

Türkiye'de 27 yıldır gemi acenteliği faaliyetleri yürüten MSC-Mediterranean Shipping Company, depremzedeler için konteynerler ve gemi tahsis etti, yardımların afet bölgesine ulaştırılması için kara yolu ve demir yolundaki lojistik altyapısıyla destek verdi. MSC, son olarak Türk ihracatçıların küresel pazarlarda elini güçlendirmeye yönelik India-East Med ve Afrika servisleri başlattı.

Gıda lojistiğinde Türkiye'yi 155 ülkeye soğuk zincirle bağlayan MSC-Mediterranean Shipping Company, 6 Şubat'ta meydana gelen Kahramanmaraş merkezli deprem felaketlerinden etkilenen illerin yardımına koştu. Depremzedelerin barınma ihtiyaçlarına yönelik konteynerler tahsis eden, AFAD koordinasyonunda toplanan yardımların afetin vurduğu illere ulaştırılması için kara yolu ve demir yolundaki lojistik altyapısıyla destek veren MSC Grubu, Napoli'deki MSC Aurelia gemisini de İskenderun Limanı'na yönlendirerek depremzedelerin konaklama ihtiyacını karşılamaya başladı. Türkiye'de 27 yıldır gemi acenteliği faaliyetleri yürüten MSC, bir yandan depremzedelere acil yardımları ulaştırmaya devam ederken diğer yandan ekonominin çabuk toparlanması için de yeni servis planlarını devreye aldı.

India-East Med servisi ile Orta Doğu ve Hindistan bölgesine taşıma

MSC Türkiye Reefer Müdürü Selin Genç, geniş servis ağı ve hizmet çeşitliliği sayesinde taze veya dondurulmuş meyve ve sebze, konsantre meyve suları, medikal ürünler, bisküvi, çikolata ve şekerleme gibi ürünleri dünya pazarlarına ulaştıran MSC'nin Tekirdağ-Asyaport, İskenderun ve Aliğa uğraklı yeni India-East Med servisini başlattığını açıkladı. Selin Genç, "Yeni servisimiz sayesinde yüklerin düzenli, haftalık ve direkt olarak Orta Doğu ve Hindistan bölgesine taşımalarını yapacağız. 6 bin 500 TEU'luk 7 geminin işleteceği servisle birlikte Suudi Arabistan, BAE, Katar, Pakistan ve Hindistan limanlarına avantajlı transit sürelerle ek kapasite imkanı sağlıyoruz." dedi.

Afrika'ya direkt bağlantı sağlayacak iki yeni servis devrede

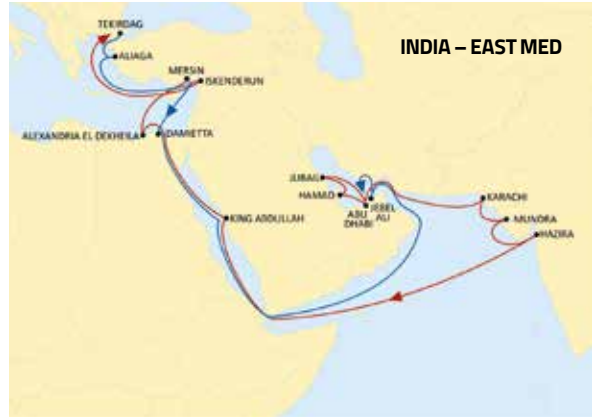
Türkiye'yi Afrika'ya direkt olarak bağlayacak iki yeni servisi daha başlattıklarını da duyuran Selin Genç, "İhraç ürünlerini

Tekirdağ, Derince ve İskenderun üzerinden Senegal, Fildişi Sahili, Gana, Togo ve Nijerya'ya ulaştırarak Türkiye'den Batı Afrika'ya direkt bağlantı sağlayan tek taşıyıcı konumuna geldik. Türkiye-Kuzey Afrika servisinde ise artık Mersin, Aliğa, Derince ve Tekirdağ üzerinden Cezayir, Fas, Portekiz ve İspanya'ya ulaşım sağlıyoruz." diye konuştu.

Verilen destekler ve yeni servis yatırımlarının MSC'nin Türkiye'ye olan güveninin bir göstergesi olduğunun altını çizen Selin Genç, "Türk ihracatçısının bu servislerden maksimum fayda görmesini, Türk ürünlerinin yeni pazarlara daha hızlı girmesini hedefliyoruz." dedi.

"Berlin Fruit Logistica Fuarı'nda Türk firmaları destekledik"

MSC Türkiye Reefer ekibi olarak 8-10 Şubat tarihlerinde Almanya'nın başkenti Berlin'de düzenlenen Fruit Logistica Fuarı'nda da Türk firmaları desteklemeyi sürdürdüklerini belirten Selin Genç, şunları söyledi: "Elimizden geldiğince Türkiye'nin ürün çeşitliliği ve coğrafi avantaj açısından eşsiz bir pazar olduğunu yurt dışındaki firmalara anlatıyor, Türk üreticisinin potansiyelini ortaya koyarak ihracatçımızı hedef



pazarlarla bir araya getiriyoruz. Bu nedenle Türkiye'nin meyve üretimindeki gücünü dünyaya aktarmak adına Berlin'de düzenlenen Fruit Logistica'da yer aldık."

SAHRA ALTI AFRİKA'YA AÇILAN KAPI

Sahra Çölü'nün güneyinde yer alan 27 ülke arasında Türkiye'nin en büyük ticaret ortağı olan Güney Afrika Cumhuriyeti, 94 milyar dolarlık ithalat hacmi ve bölgenin transit geçiş kavşağı olma özelliğiyle ihracatçılara çok yönlü ticaret ve yatırım fırsatları sunuyor. Güney Afrika Cumhuriyeti, Akdeniz İhracatçı Birlikleri'nin (AKİB) 2022 yılında ihracatta en fazla artış sağladığı ülkeler arasında liste başında bulunuyor.

Türkiye'nin 2023 yılı ihracat hedefleri kapsamında 20 puan ilave destek sağlayacağı 51 ülke arasında bulunan Güney Afrika Cumhuriyeti, Sahra Altı Afrika ülkelerine açılan kapı olarak gösteriliyor. 2021 yılı verilerine göre 217 milyar dolarlık dış ticaret hacmi bulunan ve 94 milyar dolar ithalat gerçekleştiren Güney Afrika Cumhuriyeti'nde Türkiye için ihracat potansiyeli en yüksek sektörler arasında motorlu araçlar ve aksamaları, makine-elektrik, hazır giyim, plastik-kauçuk, kimyasallar, işlenmiş gıda ürünleri, demir-çelik, metal ürünler, kâğıt ürünler, demir ve demir dışı metaller ilk 10 sırada gösteriliyor.

Afrika'nın en büyük ikinci ekonomisi

Sahra Çölü'nün güneyinde yer alan 27 ülke arasında Türkiye'nin en büyük ticaret ortağı konumunda bulunan Güney Afri-

ka Cumhuriyeti, 61 milyonu aşan nüfusu, yaklaşık 411 milyar dolarlık gayrisafi yurt içi hasılası ile Nijerya'nın ardından kıtanın en büyük ekonomisi olarak konumlandırılıyor. Türkiye'nin yaklaşık 1,5 katı büyüklüğünde yüz ölçümüne sahip Güney Afrika Cumhuriyeti; Namibya, Botswana, Zimbabve, Mozambik, Lesotho ve Esvatini'ye komşuluk ediyor. 9 eyaletten oluşan Güney Afrika Cumhuriyeti'de Pretorya idari başkent, Cape Town yasama başkenti, Bloomfontein yargı başkenti olarak kullanılıyor. Diğer önemli şehirler arasında Johannesburg, Durban, Port Elizabeth, Bloemfontein ve East London bulunuyor.

Afrika kıtasının güney uç bölgesinde bulunan 1,2 milyon kilometre karelik yüz ölçümüne sahip Güney Afrika Cumhuriyeti, bitki örtüsü çeşidi bakımından dünyada üçüncü sırada gösterilirken yaban hayvanı çeşitliliğiyle öne çıkıyor. Zengin

doğal kaynaklara sahip ülkede ekonomiye kazandırılan madenlerin başında altın, platin, paladyum, elmas, gümüş, kömür ve krom bulunuyor.

BM'nin Bin Yıl Kalkınma Hedefleri'nde cazibe merkezi gösteriliyor

Uluslararası Para Fonu (IMF) tarafından 2022 yılı itibarıyla 196 ülke arasında dünyanın en büyük 39'uncu ekonomisi olarak gösterilen Güney Afrika Cumhuriyeti, Birleşmiş Milletler'in (BM) 8 başlık altında toplanan Bin Yıl Kalkınma Hedefleri içinde Sahra Altı Afrika'nın cazibe merkezi konumunda bulunuyor. Ayrıca, Afrika Birliği'nin 2063 hedefleri çerçevesinde, doğal kaynakların kıta içinde işlenmesi, emek-yoğun üretim sektörlerinin geliştirilmesi, tarımsal üretkenliğin artırılması ve okyanus ekonomisinin genel ekonomiye katkısının geliştirilmesi öne çıkıyor. Bu itibarla, Güney Afrika'da kazan-kazan mantığı çerçevesinde, özellikle altyapının geliştirilmesine yönelik en iyi uygulamaların paylaşılması, üretimde verimliliğin artırılması, küçük ve orta ölçekli firmaların geliştirilmesi gibi alanlarda yabancı yatırımların katkısı aranıyor. Afrika'da en çok yabancı sermaye çeken ülkelerden biri konumunda olan Güney Afrika Cumhuriyeti'ndeki serbest bölgeler yabancı yatırım açısından cazip imkânlar sunuyor.

Çin, Almanya ve ABD ana tedarikçiler

Sahra Altı Afrika'ya yönelik transit ticaretin ana geçiş noktalarından olan Güney Afrika Cumhuriyeti'nin ithalat politikası 1990'lı yıllardan itibaren li-





Güney Afrika Cumhuriyeti pazarında 2022'de 1,63 milyar dolarlık ihracat değerine ulaşan Türkiye; kimya, otomotiv, makine ve aksamları, elektrik-elektronik ve hububat sektörlerinde varlık gösterdi.



beralleşerek değişim gösteriyor. Avrupa Birliği ile serbest ticaret anlaşmaları, EFTA ve MERCOSUR ülkeleriyle tercihli ticaret anlaşmaları bulunan Güney Afrika Cumhuriyeti'nin ithalatında ana tedarikçilerin başında Çin, Almanya, ABD, Hindistan, Suudi Arabistan bulunuyor. Bu ülkeleri Tayland, Japonya, İtalya, Nijerya ve Fransa takip ediyor. İthalatta; mineral yakıtlar ve yağlar, makineler, mekanik cihazlar ve aletler, elektrikli makine ve cihazlar, motorlu kara taşıtları, eczacılık ürünleri, plastik ve mamulleri başlıca ürün gruplarını oluşturuyor.

Türkiye 2022 ihracatı yüzde 97 artışla 1,63 milyar dolara ulaştı

G20 üyesi olan ve benzer kalkınma hedefleri bulunan Türkiye ve Güney Afrika Cumhuriyeti arasında ticari ve ekonomik ilişkilerin daha fazla geliştirilebileceği değerlendiriliyor. Ancak Asya ve Avrupa Birliği ülkelerinin Güney Afrika Cumhuriyeti pazarındaki rekabet avantajları, sanayi altyapısının gelişmiş olması ve piyasadaki yerleşik ilişkiler, zorlukları oluşturuyor. Türkiye ile Güney Afrika Cumhuriyeti arasında 2000 yılından beri Yatırımların Karşılıklı Teşviki ve Korunması Anlaşması, 2005 yılından bu yana Çifte Vergilendirmenin Önlenmesi Anlaşması yürürlükte bulunuyor.

Türkiye İhracatçılar Meclisi'nin (TİM) 2022 yılı verilerine göre Türkiye, Güney Afrika Cumhuriyeti pazarında 1,63 milyar dolarlık ihracat gerçekleştirdi. Bu ülkede bir önceki yıla kıyasla yüzde 97 oranında ihracat artışına imza atan Türkiye;



kimya, otomotiv, makine ve aksamları, elektrik-elektronik ve hububat sektörlerinde öne çıktı.

İhracat potansiyeli en yüksek ürün grupları

Yine TİM'in hazırladığı rapora göre, Güney Afrika Cumhuriyeti'ne ihracat potansiyeli en yüksek ürün gruplarında ilk üç sırada motorlu taşıtlar ve aksamları, makine ve elektrik bulunuyor. Bunları hazır giyim, plastik-kauçuk, kimyasallar, işlenmiş gıda ürünleri, demir-çelik, metal ürünler, kâğıt ürünler, demir ve demir dışı metaller takip ediyor. 20 kalemden oluşan listenin devamında demir-demir dışı metaller, sentetik kumaş, mineral ürünler, halı, diğer sanayi ürünleri, ilaç bileşenleri, bitkisel yağlar, kanatlı etleri, kozmetik, ağaç ürünleri ve seramik ürünler bulunuyor.

AKİB'in ihracat hacmini en fazla artırdığı ülke

Akdeniz İhracatçı Birlikleri'nin (AKİB) 2022'de ihracat hacmini en fazla artırdığı ülke Güney Afrika oldu. Akdenizli ihracatçılar, geçen yıl bu pazarda yüzde 377 artış sağlayarak 1 milyar 57 milyon dolarlık dış satım değerine ulaştı. AKİB'in bu pazardaki ihracat performansında kimya sektörü liderliğini açık ara sürdürdü. Birliğin bu ülkeye yönelik mineral yakıtlar ve mineral yağlar ihracatı geçen yıl 1 milyar 26 milyon dolar oldu. Demir-çelik, hububat, bakliyat ve yağlı tohumlar, elektrik-elektronik ile makine aksamları sektörleri Güney Afrika Cumhuriyeti pazarında varlık gösterdi. AKİB, bu ülkede 2018'de 34,9 milyon dolar, 2019'da 15 milyon dolar, 2020'de 74,4 milyon dolar, 2021'de 222 milyon dolar ihracat değerlerine ulaştı.

KÜRESEL GIDA FİYATLARINDA DÜŞÜŞ DEVAM EDİYOR

Birleşmiş Milletler Gıda ve Tarım Örgütü (FAO), küresel gıda fiyatlarının, bitkisel yağ ve şeker fiyatlarındaki gerilemenin etkisiyle ocakta düşüşünü art arda 10'uncu aya taşıdığını duyurdu.

Yapılan açıklamaya göre, gıda ürünlerinin uluslararası fiyatlarındaki aylık değişiklikleri izleyen FAO Gıda Fiyat Endeksi, ocakta bir önceki aya kıyasla yüzde 0,8 düşerek 131,2 puan oldu. Endeksin Rusya-Ukrayna arasındaki savaşın başlamasının ardından geçen yılın mart ayındaki rekor seviyesinden yaklaşık yüzde 18 düştüğü belirtildi. Küresel gıda fiyatlarının ocakta bitkisel yağlar, süt ürünleri ve şeker kaynaklı düşüş göstermesi dikkati çekti.

Bitkisel Yağ Fiyat Endeksi, ayçiçeği tohumu ve koza yağı fiyatlarının düşmesi nedeniyle aylık bazda yüzde 2,9 azaldı. Endeks bir yıl önceki seviyesinin yaklaşık yüzde 25 altına inerek 140,4 puan oldu. Tahıl Fiyat Endeksi, aylık bazda yüzde 0,1, yıllık bazda ise yüzde 4,8 artış gösterdi. Uluslararası buğday fiyatları, Avustralya ve Rusya'da üretim beklentilerinin aşılması ve küresel arzın artmasıyla ocakta



yüzde 2,5 düştü. Buna karşın pirinç fiyatları, tedarikin sıkı olması, Asya'da güçlü yerel talep ve döviz kuru hareketlerinin etkisiyle aylık bazda yüzde 6,2 arttı. Şeker Fiyat Endeksi, dünyanın en büyük şeker ihracatçısı olan Brezilya'da uygun hava koşullarının verimli üretim beklentilerini artırması nedeniyle aylık bazda yüzde 1,1 geriledi. Aynı dönemde FAO Süt Ürünleri Fiyat Endeksi yüzde 1,4 ve Et Fiyat Endeksi de yüzde 0,1 düşüş gösterdi.

Birleşmiş Milletler Gıda ve Tarım Örgütü; küresel üretim, tüketim, ticaret ve stok eğilimlerine ilişkin değerlendirmelerin yer aldığı Tahıl Arz ve Talep Özeti Raporunu da yayımladı. Buna göre FAO,

2023'de küresel tahıl üretimi tahminini 2 milyar 756 milyon tondan 2 milyar 765 milyon tona çıkardı. Tahıl Arz ve Talep Özeti Raporu'nda, Avustralya ve Rusya'nın buğday üretimini yukarı yönlü revize etmesi sayesinde 2023'de rekor bir küresel buğday üretimi beklendiği belirtildi. Birleşmiş Milletler Gıda ve Tarım Örgütü, küresel pirinç üretim tahminini ise Çin'deki üretimin beklenenden düşük olması nedeniyle aralık ayı tahminine göre 1,2 milyon ton düşürerek 512 milyon tona çekti. Raporda, 2022-2023'te küresel tahıl kullanımının 2021-2022 seviyesinin yüzde 0,7 altına inerek 2 milyar 779 milyon tona gerileyeceği öngörüldü.

EBRD'nin en fazla yatırım yaptığı ülke Türkiye

Avrupa İmar ve Kalkınma Bankası (EBRD), 2022'de Türkiye'deki yatırımlarına ilişkin detayları açıkladı. Buna göre, bankanın 2022'deki yatırımlarıyla Türkiye'deki toplam yatırımı 17 milyar avroya ulaştı ve bu yatırımların yüzde 85'ini özel sektör oluşturdu. Bankanın geçen yıl 1,63 milyar avro yatırım yaptığı Türkiye, kurumun üst üste üç yıldır en fazla yatırım yaptığı ülke oldu. EBRD'nin faaliyet gösterdiği ülkelerdeki toplam yatırımı 2022'de 13 milyar avronun üzerinde gerçekleşti. EBRD'nin Türkiye'deki yıllık yatırımlarının yarısından fazlasını yeşil dönüşümü ve düşük karbonlu ekonomiye geçişi desteklemek üzere sağlanan finansman oluşturdu. Bu kapsamda, Yeşil Ekonomi Finansman Programı (GEFF) bünyesinde 500 milyon avro finansman enerji verimliliği, yenilenebilir enerji ve şebeke dayanıklılığını artıracak projelere sağlandı. Banka, Türkiye'nin ticari elektrikli araç üretiminde Avrupa'da bir üretim merkezi olmasını desteklemek üzere Ford Otosan'a 200 milyon avro kaynak ayırırken, rüzgâr enerjisi ve metro hattı projeleri geçen yılki yatırımlar arasında yer aldı.





KAYSERİ'DE LOJİSTİK AKTARMA MERKEZİ KURULDU

Depremlerden etkilenen illere yardımların tasnif edilmiş şekilde hızlı ulaştırılması amacıyla Sanayi ve Teknoloji Bakanlığı koordinasyonunda organize sanayi bölgeleri (OSB) ve özel sektör eliyle Kayseri'de lojistik aktarma merkezi kuruldu.

Sanayi ve Teknoloji Bakanlığı'ndan yapılan açıklamaya göre, 6 Şubat'ta meydana gelen depremlerin ardından hem yurt içinde hem de uluslararası alanda dayanışma en üst seviyeye çıktı. Türkiye'nin yanı sıra dünyanın dört bir yanından tonlarca aynı yardım, çeşitli ulaşım araçlarıyla deprem bölgesine sevk edilmeye başlandı.

Sanayi ve Teknoloji Bakanlığı da bir taraftan sanayiciler ile depremden etkilenen illerde acil ihtiyaçlarının karşılanması için yardım koridoru oluştururken diğer taraftan OSB'lerde kurduğu aktarma ve lojistik merkezleriyle yardımların hızlı ve güvenli şekilde depremezedelere ulaştırılmasına yardımcı oluyor. Türkiye içinden ve yurt dışından gelen yardım malzemelerinin dağıtımında önemli rol üstlenen merkezde binlerce ürün kategorize edilerek tirlara yükleniyor. Su, gıda, giyim, ısınma, jeneratör, hijyen gibi malzemelerin kategorik olarak ayrıştırıldığı merkezden çıkan onlarca tır, AFAD ve Türk Kızılay'ın öncelikli ihtiyaç listesine uygun olarak şehirlere gönderiliyor.

7 İLDEKİ RES'LER HASAR GÖRMEDİ

Asrın felaketi olarak nitelendirilen depremlerin ardından enerji nakil hatlarındaki sorunlar nedeniyle afet bölgesindeki rüzgâr santralleri (RES) başlangıçta devre dışı kalırken, kısa sürede yapılan müdahalelerle üretimin sorunsuz olarak sürdürülmesi sağlandı.

Türkiye Rüzgâr Enerjisi Birliği (TÜREB) Başkanı İbrahim Erden, Kahramanmaraş merkezli depremlerden etkilenen 7 şehirde kurulu 962,42 megavat gücünde 21 rüzgâr enerjisi santralinde elektrik enerjisi üretimine kesintisiz devam edildiğini belirtti. Başkan Erden,



"Depremler sonrasında artan enerji arz güvenliği ihtiyacına cevap verebilmek için bölgede kurulu rüzgâr santrallerimizin kontrolleri hızlıca yapıldı. Ana yapılar depremi hasarsız atlattı ve iletim şebekesindeki hasarlar tamamlanarak hepsi tam kapasite devreye alındı." dedi.

11 santral ve 437,47 megavat kurulu güçle bölgede en fazla rüzgâr enerjisi kapasitesine sahip il olan Hatay'da santraller, Kahramanmaraş merkezli 7,7 ve 7,6 büyüklüğündeki depremlerin ardından elektrik üretimine devam ederken, Osmaniye-Gaziantep bölgesinde de 242 megavatlık 3 santral sorunsuz çalışıyor. Depremin merkez üssü Kahramanmaraş'ta bulunan 121,5 megavat kapasiteli 2 santral, Gaziantep'te yer alan 65,55 megavatlık 1 santral ile Adana'da bulunan 33,4 megavatlık 1 santralin de elektrik üretimine devam ettiği belirtiliyor. Osmaniye-Kahramanmaraş ile Adıyaman ve Malatya'da bulunan sırasıyla 23,3, 27,5 ve 11,7 megavatlık 3 santralin de sorunsuz çalıştığı kaydediliyor. Böylece Kahramanmaraş merkezli depremlerden etkilenen 7 şehirde yer alan 962,42 megavat gücündeki 21 rüzgâr enerjisi santrali, elektrik enerjisi üretimine kesintisiz devam ediyor.

e-Seferberlik'te 370 milyon TL'lik ürün satıldı

Ticaret Bakanlığı koordinasyonunda e-ticaret pazaryerleri ve e-ticaret satıcıları ile kargo ve lojistik işletmelerinin katıldığı deprem yardımlaşma seferberliği kapsamında satılan ürünlerin toplam bedeli 369 milyon 859 bin 736 liraya ulaştı. Ticaret Bakanlığı'ndan yapılan açıklamada e-Seferberlik'te, depremezed vatandaşların öncelikli temel ihtiyaç ürünlerinin satışının yapıldığı aktararak, "Bu satışlar için elektronik ticaret pazaryerlerince satıcılardan herhangi bir komisyon ve taşıma bedeli alınmamış, ayrıca ürünler gerek platformlarımızca gerekse de satıcılarımızca indirimli fiyattan satışa sunulmuştur. Bakanlığımız koordinasyonunda yürütülen e-Seferberlik'e vatandaşlarımız ve işletmelerimiz yoğun ilgi göstermiş, bugüne kadar satılan ürün sayısı 4 milyon 365 bin 201 adede, satılan ürünlerin toplam bedeli ise 369 milyon 859 bin 736 liraya ulaşmıştır." ifadesine yer verildi.

Açıklamada, temel ihtiyaç ürünlerini satın alarak bu seferberliğe destek veren vatandaşlara da teşekkür edilirken ürünlerin Aile ve Sosyal Politikalar Bakanlığı ve AFAD'ın belirlediği teslimat noktalarına ulaştırıldığı bildirildi.





Yaş meyve ve sebzenin analizi Samsun'da yapılabilecek

Tarım ve Orman Bakanlığı'na bağlı Samsun Gıda Kontrol Laboratuvarı, 10 milyon liralık yatırımla ihracat ürünü yaş meyve ve sebze analizini yapabilecek hâle getirildi.

Samsun Gıda Kontrol Laboratuvarında incelemede bulunan Samsun Valisi Zülkif Dağlı, kent Türkiye'nin çok önemli ihracat limanlarından birine sahip olduğunu söyledi. Özellikle yaş meyve ve sebze ihracatında çok önemli bir noktada bulduklarına işaret eden Vali Dağlı, "Ancak laboratuvar bu konuda faaliyete geçinceye kadar yaş meyve ve sebzelerin numunelerini başka illere göndermek durumundaydık. Bu da hem vakit almakta hem de ihracatçılarımızı yormaktaydı. İlimizdeki laboratuvar, bakanlığımızın 10 milyon liralık yatırımıyla yaş meyve ve sebze analizi yapabilir hâle getirilip hizmete açıldı. Artık ihracatçımız numunelerini başka illere göndermek zorunda kalmayacak." dedi.

Karadeniz Bölgesi'nde ihracata yönelik analiz yapabilecek başka laboratuvar bulunmadığını dile getiren Dağlı, bölgedeki diğer illerden de numune gönderileceğini ifade etti. Geçen yıl 900 milyon dolarlık meyve ve sebze ihracatı yaptıklarını kaydeden Dağlı, "Numuneler analiz edildikten sonra direkt Rusya ve AB ülkeleri ile diğer ülkelere gönderilecek." diye konuştu.

Dikey tarım, yapay zekâyla bütünleşti

Çukurova Üniversitesi (ÇÜ) Ziraat Fakültesi'nin Kapalı Dikey Topraksız Tarım Yöntemiyle Model Bitki Marul Üretim Tekniklerinin Yapay Zekâ ile Optimize Edilmesi Projesi'nde kapalı dikey tarım yöntemiyle yapılan marul üretiminden elde edilen veriler yapay zekâyla birleştirilerek uygun üretim modeli oluşturuldu.

Çukurova Üniversitesi Kapalı Dikey AR-GE Tesis'i'nde led aydınlatma kombinasyonları, bitkinin günlerin uzunluğuna bağlı olarak gösterdiği gelişim (fotoperiyod), farklı sıcaklık ve nem oranlarının çalışılmasıyla elde edilen veriler, yapay zekâyla birleştirildi. Veriler ışığında farklı kombinasyonlarda geliştirilen üretim modelleriyle yüzde 95-98 su tasarrufu sağlandı.

ÇÜ Ziraat Fakültesi Bahçe Bitkileri Bölümü Öğretim Üyesi Prof. Dr. Hayriye Yıldız Daşgan, bu projeye, bitki fabrikaları veya kapalı dikey tarım tesislerinde tamamiyle kontrollü çevre koşullarıyla yetiştiricilik sağlayabildiklerini belirtti. Çalışmayla, güneş ışığı yerine led lambalarla aydınlatma yaptıklarını, gece ve gündüz sıcaklıklarını ısıtma soğutma sistemleriyle bitkinin istediği düzeyde ayarladıklarını anlatan Daşgan, nem ve karbondioksit oranı gibi çevre koşullarını da kontrolünü sağladıklarını kaydetti.



Arıcılık projeleri, Adana'da kovan sayısı ve rekolteyi artırdı

Türkiye'de bal üretiminde ilk sırada yer alan Adana'da arıcılar için geliştirilen projeler, kovan sayısının 491 bin 958'e, rekoltenin 12 bin 527 tona çıkmasını sağladı. Kovan başına 25,6 kilogramlık bal verimiyle zirvede bulunan Adana'da ürün veriminin ve kalitesinin artırılmasına yönelik projeler geliştiren İl Tarım ve Orman Müdürlüğü, gezici arıcılara yaşam konteynerleri ve güneş enerjisi panelleri ulaştırdı. Üreticiler için yıl boyunca eğitimler düzenleyen ekipler, arı kovanı ve ilaç dağıtımı da yaptı. Projeler sayesinde kent genelinde 2018'de 461 bin 987 olan kovan sayısı 2022 yılında 491 bin 958'e, 10 bin 941 tonluk üretim de 12 bin 527 tona yükseldi.

Adana İl Tarım ve Orman Müdürü Muhammet Ali Tekin, kentte arıcılıkla uğraşan 2 bin 500'e yakın üretici bulunduğunu belirterek, bal sağımının yanı sıra ürünlerin işlenmesinin de önem taşıdığını ifade etti. Adana'da bal işleyen 9 firmanın faaliyet yürüttüğünü söyleyen Tekin, ürünlerin katma değerinin artırılmasının, arıcıların ürettikleri üründen para kazanması için önemli olduğunu dile getirdi. Adana'nın iklim avantajının yıl boyu üretime olanak sunduğunu aktaran Tekin, "Narenciye çiçeklerinin açmasıyla bal üretimi başlıyor. İyi çalışan, arısına iyi bakan üretici yılda 3 hasat yapabiliyor." dedi.



İHRACAT BİRİM DEĞER VE MİKTAR ENDEKSLERİ 2022'DE YÜKSELDİ

2022 yılında bir önceki yıla kıyasla yüzde 12,9 oranında artış sağlayarak 254,2 milyar dolarlık ihracat gerçekleştiren Türkiye'nin ihracat birim değer ve miktar endeksleri açıklandı. Türkiye İstatistik Kurumu (TÜİK), ihracat birim değer endeksinin 2022 yılında bir önceki yıla göre yüzde 7,9 oranında arttığını, ihracat miktar endeksinin ise yüzde 4,8 oranında yükseldiğini bildirdi.

Türkiye İstatistik Kurumu (TÜİK) 2022 yılına ilişkin dış ticaret endekslerini açıkladı. İhracat birim değer endeksi 2022 yılında bir önceki yıla göre yüzde 7,9 oranında artarken ihracat miktar endeksi ise yüzde 4,8 oranında yükseldi.

TÜİK'ten yapılan açıklamaya göre ihracat birim değer endeksi 2022 Aralık'ta bir önceki yılın aynı ayına göre yüzde 7 yükseldi. Endeks bu dönemde gıda, içecek ve tütünde yüzde 12,4, ham maddelerde (yakıt hariç) yüzde 1,9, yakıtlarda yüzde 27,5 ve imalat sanayisinde (gıda, içecek, tütün hariç) yüzde 5,6 artış kaydetti. İhracat birim değer endeksi 2022 yılının dördüncü çeyreğinde bir önceki yılın aynı çeyreğine göre yüzde 4,9 yükseldi. Endeks, 2022 yılında ise bir önceki yıla göre yüzde 7,9 artış gösterdi.

İthalat birim değer endeksi Aralık 2022'de yıllık bazda yüzde 8,6 yükseldi. Endeks, bir önceki yılın aynı ayına göre, gıda, içecek ve tütünde yüzde 0,3, yakıtlarda yüzde 33,6, imalat sanayisinde (gıda, içecek, tütün hariç) yüzde 1,3 artarken, ham maddelerde (yakıt hariç) yüzde 8,8 düştü. İthalat birim değer endeksi 2022 yılı dördüncü çeyrekte bir önceki yılın aynı çeyreğine göre yüzde 9,2 yükseldi. Endeks, 2022 yılında ise bir önceki yıla göre yüzde 23,9 artış kaydetti.

İhracat miktar endeksi yüzde 4,8 arttı

İhracat miktar endeksi, Aralık 2022'de bir önceki yılın aynı ayına göre yüzde 3,7 düştü. Endeks önceki yılın aynı ayına göre, gıda, içecek ve tütünde yüzde 3,6, ve imalat sanayisinde (gıda, içecek, tütün hariç) yüzde 4,4 azalırken, ham maddelerde (yakıt hariç) yüzde 19,2 ve yakıtlarda yüzde 10,5 arttı. İhracat miktar endeksi 2022 yılı dördüncü çeyrekte bir önceki yılın aynı çeyreğine göre yüzde 2,1 azaldı. Endeks, 2022 yılında ise bir önceki yıla göre yüzde 4,8 artış gösterdi.

İthalat miktar endeksi Aralık 2022'de yıllık bazda yüzde 3,3 artış gösterdi. Endeks, bir önceki yılın aynı ayına göre, gıda, içecek ve tütünde yüzde 3,2, ham maddelerde (yakıt hariç) yüzde 32,9 ve yakıtlarda yüzde 14,6 azalırken, imalat sanayisinde (gıda, içecek, tütün hariç) yüzde 6,1 arttı.

İthalat miktar endeksi 2022 yılı dördüncü çeyrekte bir önceki yılın aynı çeyreğine göre yüzde 8,3 yükseldi. Endeks, 2022 yılında da bir önceki yıla göre yüzde 8,2 artış gösterdi.

Mevsim ve takvim etkisinden arındırılmış veriler

Mevsim ve takvim etkilerinden arındırılmış seriye göre, ihracat miktar endeksi Aralık 2022'de kasıma kıyasla yüzde 8,6 artarak 158,3 oldu. 2021'in Aralık ayında 160,5 olan ihracat miktar endeksi, yüzde 0,3 artışla 2022'nin Aralık ayında 160,9 oldu. Geçen yılın kasım ayında 118,7 olan ithalat miktar endeksi yüzde 2,9 artarak, aralıkta 122,2 oldu. 2021 Aralık ayında 124,3 olan ithalat miktar endeksi yüzde 6,5 artarak 2022 Aralık ayında 132,4 olarak belirlendi.

İhracat birim değer endeksinin ithalat birim değer endeksinin bölünmesiyle hesaplanan ve Aralık 2021'de 82,8 olarak hesaplanan dış ticaret haddi, 1,3 puan azalışla Aralık 2022'de 81,5 olarak kayıtlara geçti. Dış ticaret haddi ise 2022 yılında ise bir önceki yıla göre 11,1 puan azalarak 74,8'e geriledi.

254,2
MİLYAR
DOLAR

TÜRKİYE'NİN
2022 YILI
İHRACATI



KAYSERİ'DE GERİ DÖNÜŞÜM OSB HAZIRLIĞI

Kayseri Sanayi Odası (KAYSO) Yönetim Kurulu Başkanı Mehmet Büyüksimitçi, ildeki sanayi tesislerindeki atıkların kümelenme modeliyle ekonomiye yeniden kazandırılması amacıyla Geri Dönüşüm İhtisas Organize Sanayi Bölgesi kurulması için çalışma başlattıklarını açıkladı. Yeşil dönüşüm sürecinin sürdürülebilirliği açısından geri dönüşüm sektörünün önemli aktör hâline geldiğini kaydeden Büyüksimitçi, "Sektörde yer alan üyelerimiz, geri dönüşüm firmalarının meskûn mahal içinde faaliyet göstermelerinin mümkün olmadığını ve organize sanayi bölgeleri içinde de atık yönünden bazı sorunlar yaşadıklarını dile getirerek, ilimizde Geri Dönüşüm İhtisas Organize Sanayi Bölgesi kurulması talebinde bulunmuşlardır." dedi.

KAYSO olarak talepleri değerlendirdiklerini ifade eden Büyüksimitçi, "Toplanan atıkların ekonomik, modern ve çevre duyarlılığı yüksek tesisler tarafından geri kazanılmasının sağlanması amacıyla; tekstil, kâğıt, plastik, metal, cam ve benzeri sektörler başta olmak üzere atıkların geri dönüşümü kapsamında Odamızın girişimleri ile Geri Dönüşüm İhtisas Organize Sanayi Bölgesi kurulması planlanmaktadır." diye konuştu.

Talep toplama çalışmalarının başlatıldığını bildiren Büyüksimitçi, yeterli talebin oluşması hâlinde, kuruluş çalışmalarına başlanacağını duyurdu.



Schengen başvuruları artık Adana'dan da yapılabilecek

Adana Ticaret Odası (ATO) Yönetim Kurulu Başkanı Yücel Bayram, Adanalıların ve Adana iş dünyasının beklentileri arasında olan Schengen Vize Başvuru Merkezi ile ilgili yapılan girişimlerin olumlu sonuçlandığını duyurdu.

Adana'da Schengen Vize Başvuru Merkezi'nin açılması konusunda ilgili Bakanlıklar ve TOBB nezdinde girişimlerde bulduklarını kaydeden Başkan Yücel Bayram, "Uzun zamandır üzerinde çalıştığımız Schengen Vize Başvuru Merkezi, Adana'da açıldı. İş insanlarımızın Avrupa'ya seyahatlerinde iş ve zaman kaybına neden olan vize başvuruları, artık şehrimizden yapılabilecek." diye konuştu.

ATO bünyesinde 2014 yılından bu yana İngiltere Vize Başvuru Merkezi'nin hizmet verdiğini hatırlatan ATO Başkanı Yücel Bayram, Çukurova bölgesindeki iş insanlarının ve Adanalıların Avrupa için en yaygın vize olan Schengen Vizesi için artık başka kentlere gitmek zorunda kalmayacaklarını belirtti.

Dokuma kumaş tasarımında üniversite-sanayi iş birliği

Türk tekstil endüstrisinin beşiği sayılan Adana'da, Çukurova Üniversitesi (ÇÜ) ve Kıvanç Tekstil, üniversite-sanayi iş birliğinde örnek bir çalışmaya imza attı. ÇÜ Güzel Sanatlar Fakültesi Tekstil ve Moda Tasarımı Bölümü ile Kıvanç Tekstil Tasarım Merkezi'nin birlikte hazırladığı Dokuma Tasarımında Yaratıcılık ve Endüstri Projesi'nde 3'üncü sınıf öğrencilerinin tasarladığı kumaşlar, endüstriyel olarak üretildi.

Danışmanlığını Prof. Dr. Havva Halaçeli Metlioğlu'nun yaptığı, Arş. Gör. Hale Yılmazın asistanlığı yürüttüğü proje kapsamında metaforik anlatım yöntemini kullanarak tema belirleyen öğrenciler, iki yüzü de kullanılabilen çift katlı yapıda renk örgü efekti kullanarak giysilik kumaş tasarladı. Kıvanç Tekstil'in daveti ile dokuma tesislerini gezen öğrenciler, daha sonra tema ve hazırladıkları dokuma kumaş tasarımlarını anlattı. 14 öğrencinin katılımıyla gerçekleştirilen sunumlarda seçilen 4 öğrencinin birer kumaşı, sürece tanık olmaları sağlanarak üretildi. Prof. Dr. Havva Halaçeli Metlioğlu, proje kapsamında öğrencilerin numune tezgâhlarda elde dokudukları kumaşlarının endüstriyel yorumlarını görmelerini ve endüstri ortamında bire bir bulunarak üretim sürecine katılmalarının sağlandığını belirtti.



MERSİN LİMANI BÜYÜYOR, ROTALAR YENİDEN ÇİZİLİYOR

*MERSIN PORT CONTINUES TO EXPAND,
REDRAWING ROUTES*

Dünyanın en büyük 100 limanından biri olan MIP, Türkiye'de lider konumdadır.
MIP, one of the top 100 ports of the World, is in the leading position in Turkey.



Benim Enerjim

Benim Gücüm



sefasolar

GÜNEŞ ENERJİ SİSTEM ÇÖZÜMLERİ

- ◆ Yeni Yönetmelik 5.1.H ile Araziye GES Santral Kurulum Çözümleri
- ◆ Çatı Tipi Güneş Enerji Santralleri
- ◆ Trafo Sistemleri ve Enerji Nakil Hatları
- ◆ Periyodik Bakım, Onarım ve Teknik Hizmetler

**mayatek**
Enerji • Mühendislik

☎ 0322 359 32 33

✉ info@sefasolar.com

🌐 www.sefasolar.com